



REPUBLIKA E SHQIPERISE
AUTORITETI I KOMUNIKIMEVE ELEKTRONIKE DHE POSTARE
-Këshilli Drejtues-

V E N D I M

Nr.1960, datë 31.05.2012

Për

“Miratimin e projekt-aktit normativ “Rregullore mbi përmbajtjen, formën dhe funksionimin e regjistrit elektronik të rrjeteve publike të komunikimeve elektronike në Republikën e Shqipërisë” – Dokument për këshillim publik””

Këshilli Drejtues (**KD**) i Autoritetit të Komunikimeve Elektronike dhe Postare (**AKEP**), i përbërë nga:

- | | | |
|----------------|------------|---------|
| 1. Z. Piro | Xhixho | Kryetar |
| 2. Z. Alban | Karapici | Anëtar |
| 3. Znj. Alketa | Mukavelati | Anëtar |
| 4. Z. Benon | Paloka | Anëtar |
| 5. Znj. Zamira | Nurçe | Anëtar |

dhe sekretare Znj.M.Drushku në mbledhjen e datës 31.05.2012, sipas procedurës së përcaktuar në ligjin nr. 9918 datë 19.05.2008 “Për Komunikimet Elektronike në Republikën e Shqipërisë”, ligjin nr. 8480, datë 27.05.1999 “Për funksionimin e organeve kolegjiale të administratës shtetërore dhe enteve publike” dhe Rregullores së Brendshme të AKEP-it, mori në shqyrtim, çështjen me objekt:

“Miratimin e projekt-aktit normativ “Rregullore mbi përmbajtjen, formën dhe funksionimin e regjistrit elektronik të rrjeteve publike të komunikimeve elektronike në Republikën e Shqipërisë” – Dokument për këshillim publik””

BAZA LIGJORE:

1. Shkronjat nj) dhe p) të nenit 8, nenet 16 dhe 110 të ligjit nr. 9918, datë 19.05.2008 “Për Komunikimet Elektronike në Republikën e Shqipërisë” (**ligji nr. 9918**);
2. Ligji nr. 8485, datë 12.05.1999, “Kodi i procedurave administrative” (**KprA**);
3. VKM nr.322, datë 5. 5. 2010 “Për miratimin e Dokumentit të Politikave për Komunikimet Elektronike në Republikën e Shqipërisë”;

4. Rregullore nr. 22, datë 24. 06. 2011 “Mbi kushtet teknike për ndërtimin e infrastruktures së rrjeteve kabllore urbane dhe rrjeteve me fibra optike ndërrurbane të komunikimeve elektronike miratuar me Vendim të Këshillit Drejtues Nr.1617, datë 24.06.2011;
5. Pika 17 e nenit 21 “Rregullores së Brendëshme të AKEP (ish ERT)” (*Rregullorja e Brendshme*), e ndryshuar;

K Ë S H I L L I D R E J T U E S :

1. Nga shqyrtimi i materialit shkresor si më poshtë:

- Relacioni shpjegues mbi projekt-aktin normativ “Rregullore mbi përmbajtjen, formën dhe funksionimin e regjistrit elektronik të rrjeteve publike të komunikimeve elektronike në Republikën e Shqipërisë” – Dokument për këshillim publik;
- Projekt - akti normativ “Rregullore mbi përmbajtjen, formën dhe funksionimin e regjistrit elektronik të rrjeteve publike të komunikimeve elektronike në Republikën e Shqipërisë”- Dokument për këshillim publik;
- Projektvendimi miratues;

2. Diskutimeve në mbledhje mbi çështjen;

Duke iu referuar bazës ligjore të sipërcituar,

V Ë R E N s e :

1. Projekt-akti normativ “Rregullore mbi përmbajtjen, formën dhe funksionimin e regjistrit elektronik të rrjeteve publike të komunikimeve elektronike në Republikën e Shqipërisë” - Dokument për këshillim publik, nxirret në përputhje me kuadrin ligjor përkatës, në plotësim të nevojës për normimin e procedurës, formes dhe përmbajtjes të regjistrit elektronik (*database*) të AKEP-it me të dhënat e rrjeteve publike të komunikimeve elektronike në Republikën e Shqipërisë sipas informacionit të dhënë nga sipërmarrësit.
2. Ngritja nga ana e AKEP-it e një sistemi elektronik me të dhënat e rrjeteve publike të komunikimeve në nivel kombëtar përveçse përmbush detyrimet ligjore të përcaktuara në ligjin nr. 9918, është në zbatim edhe të një ndër pikave të parashikuara në dokumentin e Politikave të Këshillit të Ministrave për zhvillimin e sektorial, miratuar me VKM nr.322, datë 5. 5. 2010 “Për miratimin e Dokumentit të Politikave për Komunikimet Elektronike në Republikën e Shqipërisë”
3. Hartimi i Rregullores është kryer duke u bazuar në shkronjën nj) dhe p) të nenit 8 dhe nenit 16 të ligjit nr. 9918, si dhe Rregulloren nr.22 “Mbi kushtet teknike për ndërtimin e infrastrukturës së rrjeteve kabllore urbane dhe rrjeteve me fibra optike ndërrurbane të komunikimeve elektronike miratuar me Vendim të Këshillit Drejtues Nr.1617, datë 24.06.2011.
4. Në këtë Rregullore janë përcaktuar përmbajtja, forma dhe funksionimi i regjistrit elektronik në rrjetet publike të komunikimeve elektronike në Republikën e Shqipërisë, të cilën e

drejton AKEP. Qëllimi i kësaj rregulloreje është të sigurojë dhe të inkurajojë përdorimin e përbashkët të objekteve dhe burimeve për të mbrojtur infrastrukturën e rrjeteve publike të komunikimeve elektronike dhe përmirësimin e shfytëzimit të kapaciteteve të rrjeteve publike të komunikimeve elektronike.

5. Dispozitat e kësaj Rregulloreje janë të detyrueshme për zbatim nga të gjithë sipërmarrësit që ofrojnë rrjete dhe/ose shërbime publike të komunikimeve elektronike dhe marrja e mendimit të palëve të interesuara sipas procedurës së përcaktuar në nenin 110 të ligjit nr. 9918, është e nevojshme.

P Ë R K Ë T O A R S Y E:

Bazuar në pikën 1 të nenit 114 dhe pikën 1 të nenit 115 të ligjit nr. 9918, datë 19.05.2008 “Për Komunikimet Elektronike në Republikën e Shqipërisë”, KprA, dhe pikën 17 të nenit 21 të Rregullores së Brendshme, në zbatim të kompetencave të AKEP-it të përcaktuara në shkoronjat nj) dhe p) të nenit 8, nenin 16 dhe nenin 110 të ligjit nr. 9918 dhe Rregulloren nr. 22 “Mbi kushtet teknike për ndërtimin e infrastrukturës së rrjeteve kabllore urbane dhe rrjeteve me fibra optike ndërrbane të komunikimeve elektronike”;

V E N D O S:

1. Miratimin e projekt-aktit normativ “Rregullore mbi përmbajtjen, formën dhe funksionimin e regjistrimit elektronik të rrjeteve publike të komunikimeve elektronike në Republikën e Shqipërisë” – Dokument për këshillim publik, sipas dokumentit bashkëlidhur këtij vendimi.
2. Palët e interesuara të paraqesin mendimin me shkrim në AKEP brenda 30 ditëve nga data e publikimit të Dokumentit për këshillim publik.
3. Ky vendim të publikohet brenda 7 ditëve nga data e hyrjes në fuqi të vendimit, në faqen e internetit www.akep.al.

Ky vendim hyn në fuqi menjëherë.

K R Y E T A R I

Piro XHIXHO

ANËTARËT E KËSHILLIT DREJTUES:

1. **Alban KARAPICI** _____
2. **Alketa MUKAVELATI** _____
3. **Benon PALOKA** _____
4. **Zamira NURÇE** _____



REPUBLIKA E SHQIPËRISË

AUTORITETI I KOMUNIKIMEVE ELEKTRONIKE DHE POSTARE

RREGULLORE

Për

Përmbajtjen, formën dhe funksionimin e regjistrit elektronik të rrjeteve publike të komunikimeve elektronike në Republikën e Shqipërisë

Miratuar me Vendimin nr. _____, datë _____.____.2012 të Këshillit Drejtues të AKEP

I. DISPOZITA TE PERGJITHSHME

Neni 1

Objekti

Me kete rregullore percaktohet permbajtja, forma dhe funksionimi i regjistrit elektronik te rrjeteve publike te komunikimeve elektronike ne Republikën e Shqiperise, te cilen e administron AKEP.

Neni 2

Qellimi

Kjo rregullore ka per qellim te siguroje dhe te inkurajoje perdorimin e perbashket te objekteve dhe burimeve per te mbrojtur infrastrukturën e rrjeteve publike te komunikimeve elektronik edhe permiresimin e shfrytezimit te kapaciteteve te rrjeteve publike te komunikimeve elektronike.

Neni 3

Baza Ligjore

AKEP nxjerr këtë Rregullore ne zbatim të gërmës nj) dhe p) të nenit 8, nenit 14, nenit 16, 20, 21, 92 dhe 137 të Ligjit nr. 9918, datë 19.05.2008 “Për komunikimet elektronike në Republikën e Shqipërisë”

Neni 4

Fusha e zbatimit

Dispozitat e kësaj Rregulloreje janë të detyrueshme për zbatim nga të gjithë sipërmarrësit që ofrojnë rrjete dhe/ose shërbime publike të komunikimeve elektronike ne Republikën e Shqiperise.

Neni 5

Perkufizime

Në këte rregullore, përveç perkufizimeve të ligjit për komunikime elektronike do të përdoren edhe perkufizimet dhe shpjegimet si me poshte:

- a) **Rruge Kabllore** eshte infrastruktura e rrjeteve publike te komunikimeve elektronike, e cila mund te formohet nga kanale (duct), shtresa mbrojtëse, lloje kabllosh me dimensione të ndryshme, materiale të ndryshme, shpejtësia e transmetimit të të dhënave, puseta dhe / ose kabinete për lidhjen dhe pikat e ndarjes së kabllave. Kjo rruge kabllore mund të vendoset nëntokë ose ajrore.

- b) **Infrastruktura nentokesore** është rrugë kabllore që është vendosur nën sipërfaqen e tokës në një thellësi të caktuar.
- c) **Infrastruktura ajrore** është rrugë kabllore që është vendosur mbi sipërfaqen e tokës në ajer.
- d) **Objektet e komunikimeve elektronike** janë të gjithë kabinetet e brendshme dhe të jashtme, rrugët kabllore dhe të gjitha objektet e komunikimeve elektronike, në të cilat janë vendosur pajisje aktive të komunikimeve elektronike por jo objektet administrative.
- e) **Radio transmetues** janë të gjitha sistemet e radio transmetuesve për të cilat AKEP ka lëshuar një Autorizim Individual për përdorimin e frekuencave.
- f) **Objektet administrative** janë objektet të përdorura nga operatorët e rrjeteve publike të komunikimeve elektronike për nevojat administrative, të biznesit dhe tregëtarë ku nuk janë vendosur objektet e komunikimeve elektronike.
- g) **Regjistri Elektronik** është një sistem elektronik që përmban të dhëna për vendndodhjen gjeografike, kapacitetet e operatorëve të rrjetit publik të komunikimeve elektronike në Republikën e Shqipërisë.

II. PERMBAJTJA DHE FORMA E REGJISTRIT ELEKTRONIK

Neni 6

Sigurimi, zhvillimi, administrimi dhe mirëmbajtja e regjistrit elektronik

- 1) AKEP siguron, zhvillon dhe mirëmban regjistrin elektronik.
- 2) AKEP mbulon koston e krijimit dhe funksionimit të regjistrit elektronik të rrjeteve publike të komunikimeve elektronike me fondin e vet.
- 3) Regjistri elektronik i rrjeteve publike të komunikimeve elektronike përbëhet nga baza hartografike e territorit të Republikës së Shqipërisë, të dhënat nga operatorët e rrjeteve të komunikimeve elektronike në përputhje me nenin 7 të kësaj rregullore dhe aplikimin që lejon dërgimin e të dhënave, shpërndarjen dhe përpunimin e tyre.
- 4) AKEP përparësi udhëzues për të hyrë dhe përdorur të dhënat në regjistrin elektronik, sipas Aneks 3.

Neni 7

Permbajtja e regjistrit elektronik

- 1) Regjistri elektronik përmban të dhëna për rrjetet publike të komunikimeve elektronike:
 - Objektet e komunikimeve elektronike;
 - Rruge kabllore;
 - Radio transmetues.
- 2) Të dhëna për objektet e komunikimeve elektronike:
 - Koordinatat gjeografike të vendndodhjes së objektit, komuna dhe vendi/ ose adresa;
 - Geosistemi koordinativ në të cilat koordinatat janë të specifikuara;
 - Shfaqje grafike me dimensionet e objekteve;
 - Detajet teknike të pajisjeve të instaluar duke përfshirë llojin, qëllim, materialin dhe kapacitetin.
 - Vleresim i kapacitetit të shfrytëzuar;
- 3) Të dhëna për rruge kabllore :
 - Koordinatat gjeografike për shtrirjen e rruges me detaje të pikave fundore dhe të dhëna për degezimet ose bashkimet me rruge të tjera, komunave, fshatrave dhe / ose adresat;
 - Shfaqje grafike e informacionit në lidhje me gjatësinë e rrugëve dhe vendosjen e tyre, informacion në lidhje me pozicionimin përgjatë rruges (nentesore/ajrore).
 - Geosistemi koordinativ në të cilat koordinatat janë të specifikuara;
 - Detajet teknike për linjat kabllore, duke përfshirë informacion në lidhje me kanale, llojet e kabllorëve të cilat përbëhet shtrirja, numri total i kabllorëve, kapaciteti i përgjithshëm i transmetimit;
 - Vendosja e pikave të lidhjes fizike dhe logjike;
 - Vleresim i kapacitetit të shfrytëzuar;
- 4) Të dhëna për radio transmetuesit:
 - Koordinatat gjeografike të vendndodhjes së radio transmetuesit, komuna dhe vendi/ ose adresë;
 - Geosistemi koordinativ në të cilat koordinatat janë të specifikuara;
 - Lartësia e antenës, të dhëna mbi drejtimet e rrezatimit, kapaciteti i transmetimit;
 - Detajet teknike të pajisjeve të instaluar duke përfshirë llojin e pajisjet dhe kapacitetin total;
 - Vleresimin e shfrytëzimit të kapacitetit shprehur në përqindje dhe fuqia e furnizimit;
 - Vleresim i kapacitetit të shfrytëzuar të radiotransmetuesve dhe shtyllës së antenave (statike dhe energjistik).

Neni 8

Disponueshmëria e të dhënave ne regjistrin elektronik nga operatorët e rrjeteve publike të komunikimeve elektronike

- 1) Operatorët e rrjeteve publike të komunikimeve elektronike kane akses online në regjistrin elektronik me te drejtat e meposhtme e mëposhtme:
 - Shfaqjen e siperfaqeve ne territorin e Republikës së Shqiperise me një shkallë maksimale;
 - Vizualizimin dhe disponueshmërinë e të dhënave të regjistrin elektronik per rrjetet publike të komunikimeve elektronike te ndertura që janë në pronesine e tyre, me detaje per koordinatat;
- 2) Operatorët e rrjeteve publike të komunikimeve elektronike duhet të paraqesin një kërkesë prane AKEP, ku specifikohet personi i autorizuar për akses në regjistrin elektronik, duke marrë përgjegjësi te plotë për veprimet e tyre dhe përdorimin e të dhënave.
- 3) Aksesit online ne të dhënat sigurohet nga AKEP per sejcilin operator te rrjetit publik të komunikimeve elektronike, per perdoruesin e autorizuar.

III. HEDHJA E TE DHENAVE NE REGJISTRIN ELEKTRONIK TE RRJETEVE PUBLIKETË KOMUNIKIMIVE ELEKTRONIKE

Neni 9

Mbledhja e te dhenave

- 1) Operatorët e rrjeteve publike të komunikimeve elektronike, kanë detyrimin të paraqesin të dhëna mbi rrjetet publike të komunikimeve elektronike të tyre sipas nenit 7 të kësaj Rregullore, ne AKEP, përmes mënyrave te meposhtme, duke përdorur nomenklaturën në përputhje me Aneksin 1 të kësaj Rregulloreje:
 - a) Dorëzimi nëpërmjet file-eve elektronike dhe të dhëna në formë shkresore, të cilat përmbajnë te dhena mbi objektete e komunikimeve elektronike, rrugët kabllore dhe radio transmetuesit, ku file-t janë plotësisht në përputhje me regjistrin elektronik dhe në përputhje me aneksin 2 të kësaj rregulloreje.
 - b) Dorëzimi permes nderfaqes web dhe të dhënat në formë shkresore.
- 2) File-t elektronike të pikes 1, germa a), te këtij neni duhet te dergohen të regjistruar në trasmetues mediatik, me dokument të nënshkruar nga një person përgjegjës i operatorëve te rrjeteve publike të komunikimeve elektronike, ku ne dokumentin e nenshkuar te jene te vendosura të dhënat mbi file-t elektronike (emri, zgjerimi, data e krijimit, madhësia e çdo file te vecante, fjalëkalimin nese kerkohet, etj.).

- 3) Nepermjet file-eve elektronike, mund të dergohen të dhëna për një dhe / ose më shumë objekteve të komunikimeve elektronike, transmetues dhe / ose rrugë kabllore.
- 4) Nderfaqen web të pikes 1, germa b), te këtij neni e siguron AKEP për secilin operator te rrjeteve publike të komunikimeve elektronike ne Republikën e Shqipërisë, me një (1) përdorues te autorizuar.
- 5) Çdo hedhje e te dhënave nëpërmjet ndërfaqes web, gjeneron nje log i cili do të mbetet si një rekord i përhershëm i hedhjes.
- 6) Përdoruesit e autorizuar permes ndërfaqes web duhet te hedhin të dhënat e tyre te rrjeteve publike të komunikimeve elektronike të tilla duke perfishire: të dhënat individuale për objektet e komunikimeve elektronike, radio transmetuesit dhe / ose rrugët kabllore, pas te cilës mund të shfaqen vizualisht dhe nuk do të jenë në dispozicion të publikut.
- 7) Të dhënat e hedhura permes nderfaqes web duhet te depozitohen ne AKEP shoqeruar me nje shkrese percjellese nga personi pergjegjës i rrjetit publik të komunikimeve elektronike, sipas Aneks 2.
- 8) Të dhënat e depozituara ne AKEP duhet të lejojnë personin pergjegjës në AKEP për të kontrolluar të dhënat e hedhura nëpërmjet nderfaqes web, nga përdoruesi i autorizuar.
- 9) Në rast të mungesës së të dhënave per verifikim, personi pergjegjës ne AKEP mund te kërkojë nga operatori i rrjetit te dhena të tjera shtese në formë shkrese brenda 20 ditëve nga data e protokollimit te te dhënave në formë të shkrese prane AKEP.
- 10) Afati i fundit për dorëzimin e të dhënave nuk mund të tejkalojë 30 ditë nga data e përfundimit të ndërtimit të rrjeteve publike të komunikimeve elektronike.
- 11) Në qoftë se operatorët e rrjeteve publike të komunikimeve elektronike nuk do te perdorin me nje infrastrukture të caktuar, duhet të paraqesin njoftim me shkrim prane AKEP dhe fshirjen e kesaj infrastrukture nga regjistri elektronik.
- 12) Operatorët e rrjeteve publike të komunikimeve elektronike ne ofrimin e të dhënave ne AKEP duhet te percaktojnë se cili prej informacioneve te paraqitura është konfidencial, në përputhje me legjislacionin ne fuqi.
- 13) Operatorët e rrjeteve publike të komunikimeve elektronike duhet te përditësojnë të dhënat për kapacitet të shfrytëzuara të paktën një herë brenda 60 ditëve.

IV. TE DHENAT E RRJETEVE PUBLIKE TË KOMUNIKIMEVE ELEKTRONIKE

Neni 10

Detyrat e operatorit të rrjeteve publike të komunikimeve elektronike

- 1) Çdo operator i rrjetit publik të komunikimeve elektronike duhet të zoterojë të dhëna për rrjetet publike të komunikimeve elektronike shkresore dhe / ose në formë elektronike për:
 - Objektet e komunikimeve elektronike;
 - Rrugët kabllore;
 - Transmetuesit radio.
- 2) Të dhënat mbi rrjetet publike të komunikimeve elektronike duhet të përmbajnë të pakten të dhënat e specifikuar sipas nenit 7 të kësaj rregulloreje.

Neni 11

Saktësia e të dhënave

- 1) Operatorët e rrjeteve publike të komunikimeve elektronike, që dorëzojnë të dhënat e rrjeteve publike të komunikimeve elektronike në AKEP dhe i pasqyrojnë këto të dhëna në regjistrin elektronik, përgjigjen plotësisht për saktësinë dhe besueshmërinë e informacionit.
- 2) AKEP me resurset e veta dhe / ose angazhimin e ekspertëve të jashtëm bën verifikimin e saktësisë së të dhënave duke përfshirë të dhënat mbi koordinatat gjeografike, kapacitetin dhe shfrytëzimin e rrjeteve publike të komunikimeve elektronike. Kostoja për përcaktimin e saktësisë së të dhënave, që rrjedh nga angazhimi i eksperteve të jashtëm përballëhet nga AKEP. Në rastet ku vërtetohet se ka pasaktësi të të dhënave, operatori i cili ka në zotërim rrjetin publik të komunikimeve paguan shpenzimet.

V. DISPOZITAT KALIMTARE DHE PËRFUNDIMTARE

Neni 12

Koha për krijimin dhe dorëzimin e të dhënave në AKEP

Operatorët e rrjeteve publike të komunikimeve elektronike kanë detyrimin për të krijuar të dhëna në formë shkresore dhe në formë elektronike për rrjete e veta të publike të komunikimeve elektronike, të pasqyrojnë ato në regjistrin elektronik dhe të paraqesin ato në formë shkresore dhe/ose formë elektronike në AKEP brenda 45 dite nga data e hyrjes në fuqi të kësaj rregulloreje.

AKEP, brenda 45 diteve nga data e hyrjes në fuqi të kësaj rregulloreje, mundeson importimin e te dhenave te operatoreve te rrjeteve te komunikive elektronike ne regjistrin elektronik.

Neni 13

Kundravajtjet administrative

Sipermarresit qe nuk zbatojne detyrimet e percaktuara ne kete rregullore do te denohen me gjobe bazuar ne nenin 137 të Ligjit nr. 9918, datë 19.05.2008 “Për komunikimet elektronike në Republikën e Shqipërisë”.

Neni 14

Hyrja në fuqi

Kjo rregullore hyn në fuqi në datën e miratimit të saj me Vendim të Këshillit Drejtues të AKEP.

Neni 15

Publikimi

Kjo Rregullore, si dhe çdo ndryshim i saj, publikohet në faqen e internetit te AKEP me miratimin e saj.

ANEKS 1

Nomenklatura që do të përdoret nga operatorët e rrjeteve publike të komunikimeve elektronike përparaqitjen e te dhenave ne AKEP.

Objekti: Kabell Optik				
Tipi i Kabllit	Numri i fijeve optike	Mënyra e transmetimit	Vendosja	Shfrytezimi
OPT	XYZ numër i plotë	SM-single mode MM-multi mode	S – ajrore U- nëntokësore	%

Objekt: Kopje Bakri				
Tipi i Kabllit	Numri i cifteve	Vendosja	Shenjashtese	Shfrytezimi
PSTN	XYZM numër i plotë	S – ajrore U- nëntokësore	SGN-kabellsinjali	%

Objekti: Kabell Koaksial			
Tipi i Kabllit	Trashësia e kabllit (mm)	Vendosja	Shfrytezimi
COAX		S – ajrore U- nëntokësore	%

Objekti: Kabell Ethernet			
Tipi i Kabllit	Trashësia e kabllit (mm)	Vendosja	Shfrytezimi
ETH		S – ajrore U- nëntokësore	%

Objekt: Kanal, Tubacion					
Shenja	Dimensioni e kanalit (Ømm, mm x mm)	Materiali (PVC, HDPE, ...)	Tipi i kabllit te instaluar në kanal	Kapacitete të lira	Shfrytezimi
DCT			O-Optik P-Bakri C-Koaksial H-Me shumë tipe		%

Objekt: Puseta				
Shenja	Dimensionet e pusetes (Ømm x mm, mm x mm x mm)	Materiali	Kapacitetetë lira	Shfrytezimi
SMH		CN- beton, PVC		%

Objekt: Kabineti				
Shenja	Dimensionet e kabinetit (Ømm x mm, mm x mm x mm)	Materiali	Kapacitete të lira	Shfrytezimi
SCB		M –metal, CN- beton, PVC;		%

Objekti: Radio				
Shenja	Shërbim Radiokomunikimi	Aplikimi	Fuqia (W)	Shfrytezimi
TX	MS	GSM UMTS WiMAX LTE		
	FS	PP PMP		
	BC	TV FM DVB-T		

Objekt: Bazamenti i Antenes						
Shenja	Tipi i Bazamentit (Grilë = M, Tub = P; Çimento = CN)	Vendosje (Toke = F Siperfaqe = R)	Lartësi(M)	Pesha (kg)	Hapësira e lirë Meter ² /azimut	Shfrytezimi (kapacitetit i lire energjetik)
ANT						

ANEKS 2

Dorezimi i te dhenave ne AKEP dhe importimi i tyre ne sistem do te realizohet me procedura te caktuara , neqoftese te dhenat pergatiten sipas formateve qe specifikohen me poshte:

Per objektet e tipit “point”:

a) Formati ne Microsoft Excel i tedhenave :

objekti: radio

K13

	A	B	C	D	E	F	G	H
1	Gjeresi	Gjatesi	Shenja	Sherbim Radiokomunikimi	Aplikimi	Fuqia (W)	Shfrytezimi	Amplifikimi I antenes (dBi)
2	19°49'31.18"E	41°20'15.29"N	51	MS	GSM	15.85	100	16
3	19°49'31.18"E	41°20'15.29"N	52	MS	GSM	15.85	100	16
4	19°49'31 18"F	41°20'15 29"N	53	MS	GSM	15.85	100	16

objekti :baz_antene

M5

	A	B	C	D	E	F	G	H	I	J
1	Gjeresi	Gjatesi	Numri i stacionit	Shenja	Tipi i bazamentit (Grile = M, Tub = P, Cimento =CN)	Vendosje (Toke =F, Cimento = R)	Lartesia (M)	Pesha (kg)	Hapesira e lire (Metri2/azimuth)	Shfrytezimi (kapaciteti i lire energjistik)
2	19°49'31.18"E	41°20'15.29"N	5	51	P	R	7	186.7	3.1	0.3
3	19°49'31.18"E	41°20'15.29"N	5	52	P	R	7	186.7	3.1	0.3
4	19°49'31.18"E	41°20'15.29"N	5	53	P	R	7	186.7	3.1	0.3

E njejta llogjike vlene dhe per objektet puseta dhe kabinet, pra krahas fushave te lartepemendura per keto objekte me lart, duhet te shtohen edhe dy kolona ne fleten e punes se Excel-it ku hidhen koordinatat per gjeresine gjeografike dhe gjatesine gjeografike.

b) Formati “shape files” i te dhenave :

Gjithashtu mund te implementohen ne system te dhenat e objekteve neqoftese ato parapergatiten ne formatin e njohur shapefiles.

- i. Skedare template ne forme digjitale jane krijuar per secilin tip objekti.
- ii. Keto do ju shperndahen secilit operator ne forme elektronike.

c) Formati *.dwg i te dhenave:

Mund te implementohen ne sistem te dhenat e objekteve neqoftese ato parapergatiten ne formatin e njohur *.dwg, por eshte e nevojshme konvertimi i tyre ne shpefile ne menyre qe te mund te implementohen me sukses ne sistem.

Shenim 1:

Te dhenat e hartuar duhet te jene ne sistemin e projeksionit:UTM, zona 34 N , WGS84,

Shenim 2:

Çdo operator i rrjetit publik të komunikimeve elektronike, duhet të kryejë normalizimin e të dhënave të futura, në një nga formatet e sipërpërmendura përpara dorëzimit të tyre në AKEP, në përputhje me Ankesin 1 dhe kete Rregullore.

Normalizimi i të dhënave të paraqitura nga operatorët përfshin zbatimin e një nomenklature të vetme dhe përshkrim për:

- Emrat e objekteve;
- Vendndodhja;
- Përcaktimi i të dhënave përshkruese dhe cilësore në lloje të ndryshme të objekteve.
- Lidhje bashkuese për tipe të ndryshme të objekteve Line dhe Polyline.

Pranimi i të dhënave të importuara në regjistrin elektronik dhe në AKEP do të bëhet vetëm duke plotësuar kushtet e mëposhtme:

- File-et duhet të paraqiten në AKEP të ruajtura në mediat e transmetimit fizik.
- File- e kerkuar të përmbajnë kryesisht të dhëna për regjistrin elektronik, në përputhje me aneksin 1 dhe në disa nivele (shtresa) të ndara sipas llojit të objektit dhe/ose zonës.

Të gjitha objektet e çdo niveli janë të shënuara sipas nomenklaturës në përputhje me aneksin 1,2 dhe sipas udhëzimeve.

ANEKS 3

Guide per Operatoret

Programi i hartuar AKEP-GIS eshte program i mbeshetur ne teknologjite "Open Source".

Ne menyre qe te ekzekutohet me sukses programi AKEP-GIS , perdoruesit duhet te kene te instaluar ne kompjuterat e tyre te pakten njerin nga browser-at si: Internet Explorer, Moxilla Firefox, Google Chrome.

Rekomandojme qe si shfletues te perdoren Moxilla Firefox ose Google Chrome, me perditesimet e herepashershme te tyre ne varesi te zhvillimit te tyre.

Qe te behet e mundur lidhja me programin eshte e nevojshme qe perdoruesit e tij te jene te pajisur me kredencialet e tyre (emer perdoruesi, fjalekalim).

Programi ofron mundesine qe perdoruesit e sistemit te kene aksesin e nevojshem ne sistem, ne varesi te rolit qe cdo perdoruesi do ti caktohet ne sistem.

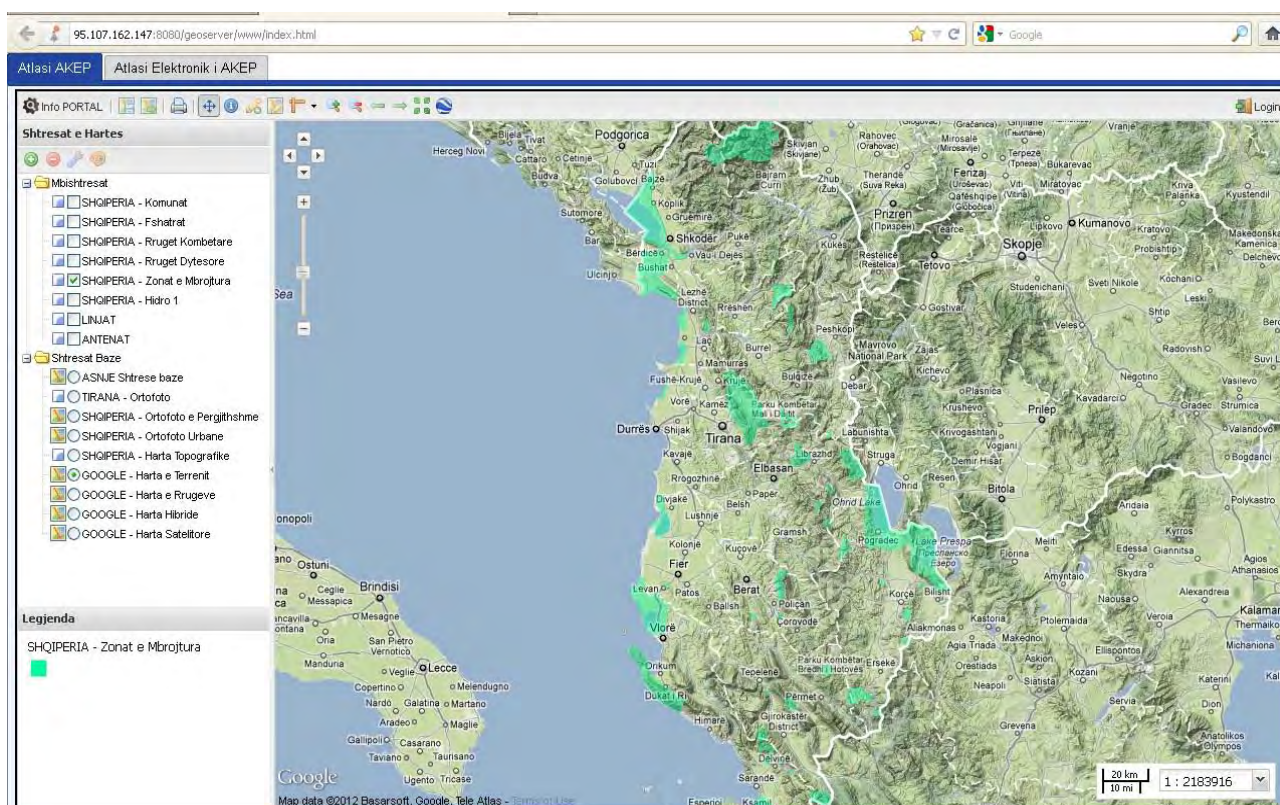
Gjithashtu pjese integrale e sistemit eshte edhe ndihma ne perdorimin e tij , nepermjet tutorialeve te implementuara ne te.

Pasi te kene ekzekutuar njerin nga programet Mozilla Firefox apo Google Chrome, per te perdorur sistemin, perdoruesit duhet te shkrujane Url-ne e meposhtme:

<http://95.107.162.147:8080/geoserver/www/index.html>

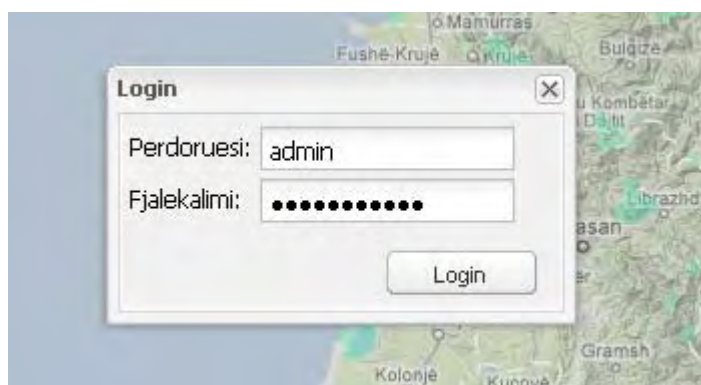
(Linku eshte subjekt ndryshimi dhe do tju behet me dije perdoruesve)

Me ekzekutimin e kesaj komande ne ekranin e kompjuterit do te afishohet dritarja e meposhtme e aplikimit:

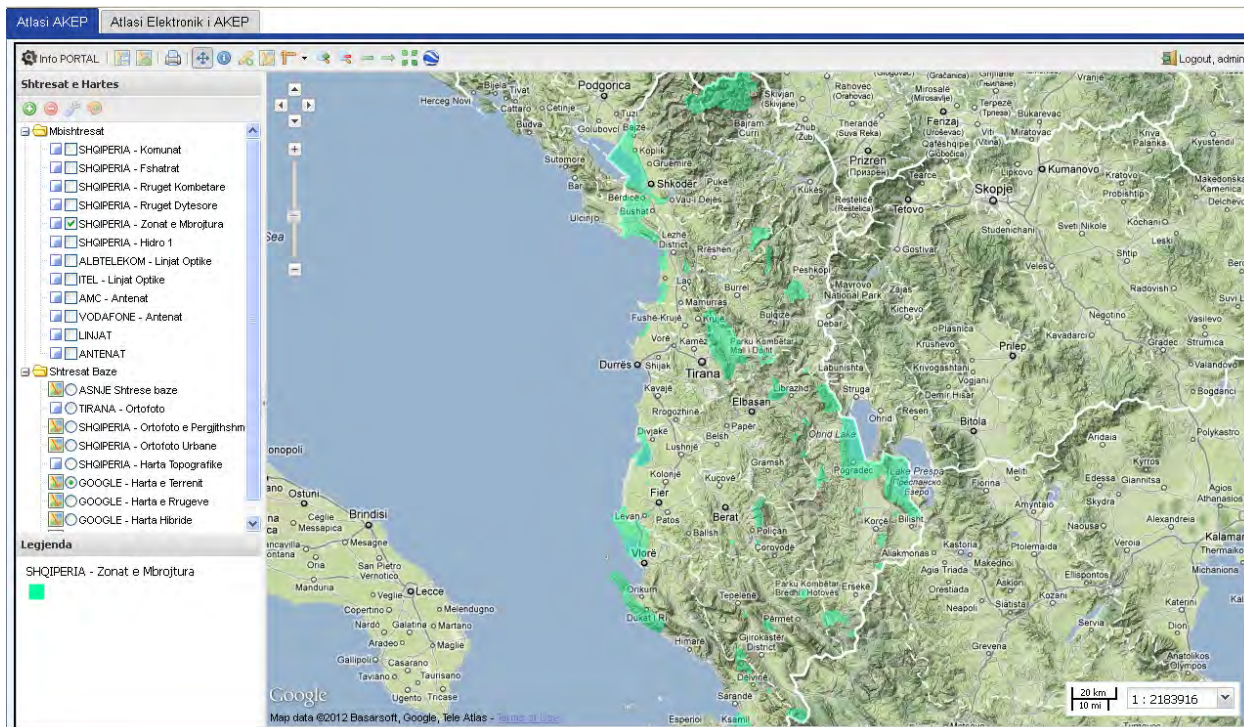


Kliko mbi Butonin Login, i cili ndodhet ne kendin e djathte, lart

Afishohet dritarja e meposhtme ku shkruani perkatesisht emrin e perdoruesit dhe fjalekalimin perkates.



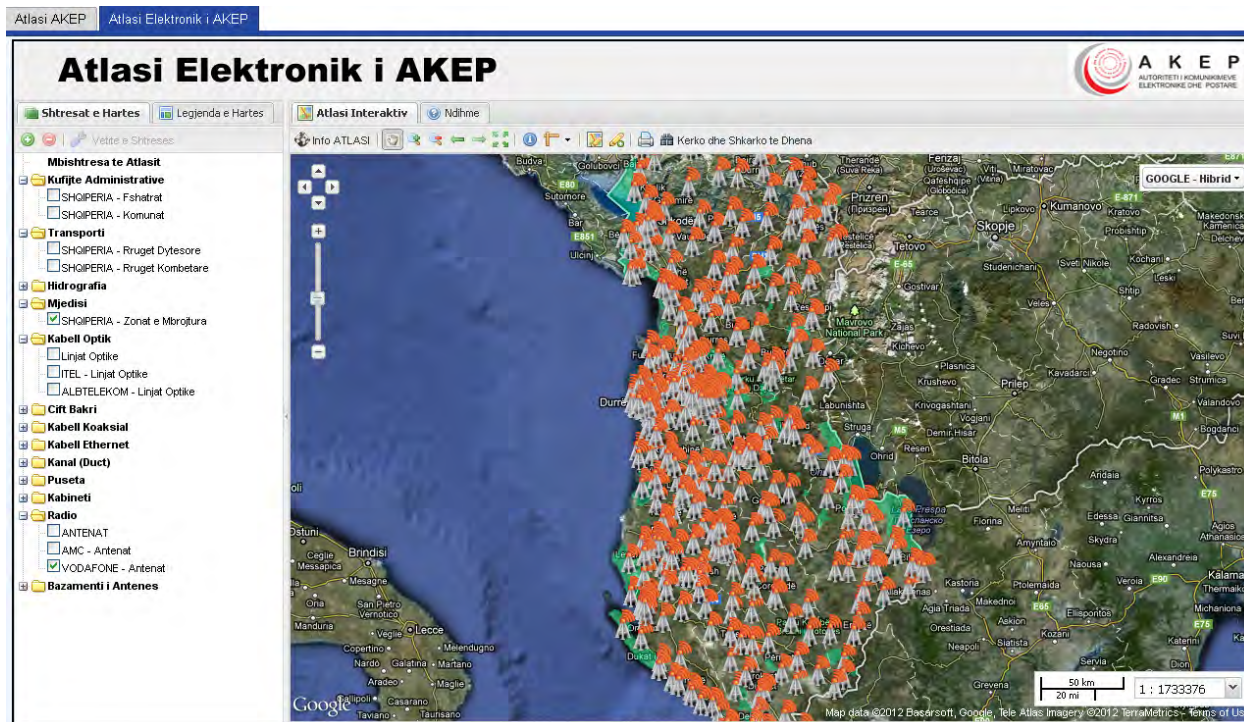
Automatikisht ne varesi te kategorise se perdoruesit te sistemit kalohet ne nje pamje tjeter te aplikimit , ku nder te tjera shtohen shtresat (layers-at) e destinuar per te.



Per te edituar shtresat perkatese , ne menyre qe te hidhet informacion i ri apo te redaktohen informacionet e hedhura me pare , duhet te kalohet ne dritaren e titulluar **Atlas Elektronik i AKEP**.

Pra, Kliko tab-in me emer Atlas Elektronik i AKEP:

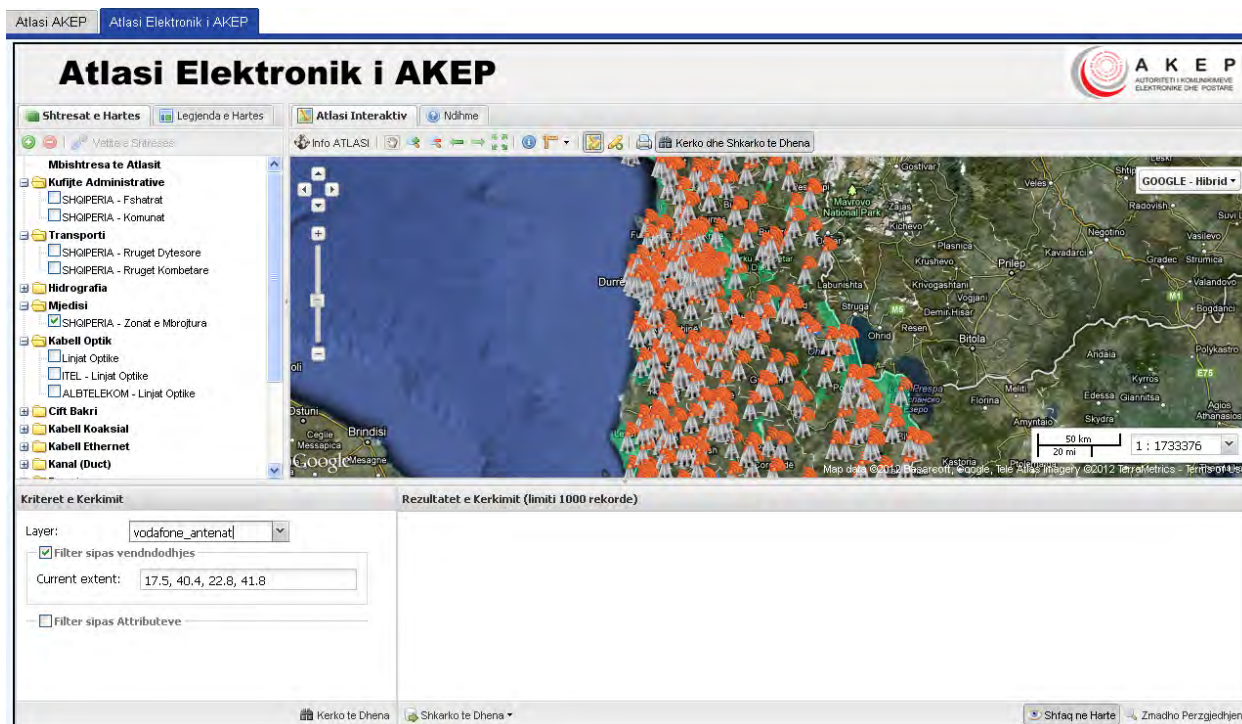
Afishohet dritarja e meposhtme:



Editimi i i te dhenave:

Kliko mbi butonin Kerko dhe Shkarko te dhenat:

Paraqitet pamja e meposhtme:



Ne varesi te shreses qe duam te redaktojme (pra te shtojme apo te editojme informacionin) duhet bere zgjedhja e shtreses perkatese .

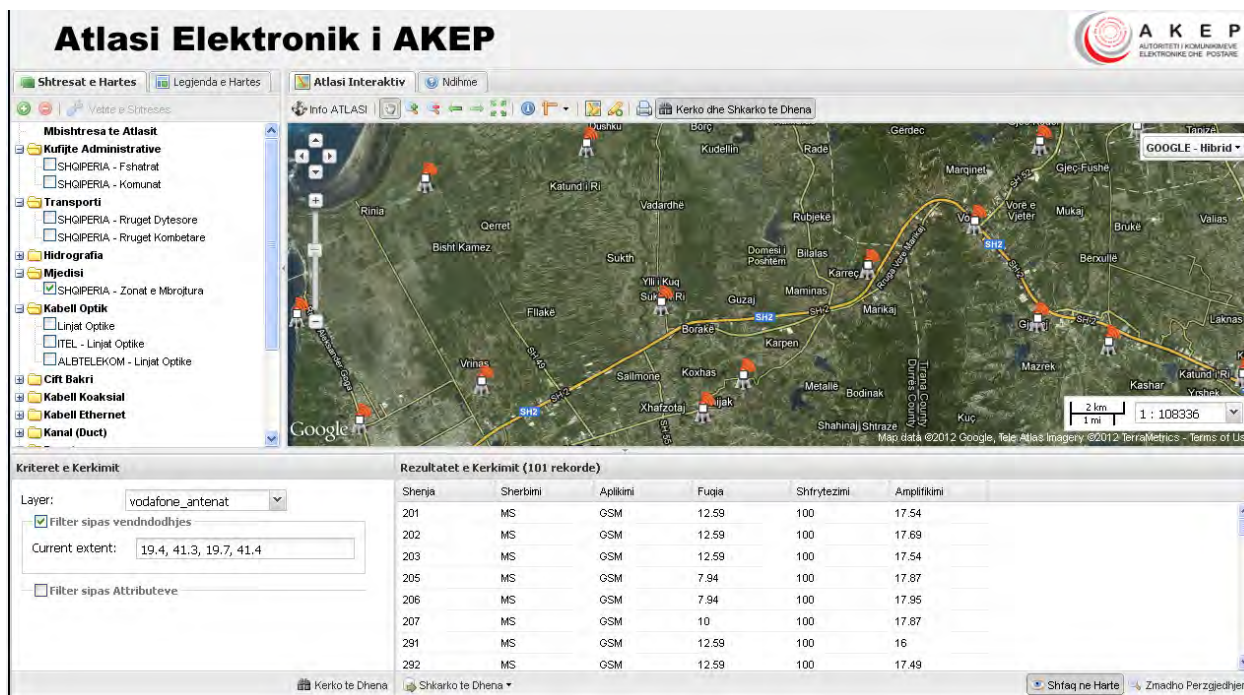
Per te realizuar kete vepohet ne kete menyre:

Ne pjesen e poshtme te dritare se paraqitur ku shkruhet **Kriteret e Kerkimit** , ne anen e djathte te etiketes **Layer** zgjidhni shtresen perkatese nga kutia **combo** djathtas saj pershembull **xxxxxxx (emer operatori)_antenat**:

Sistemi ofron shume mundesi mbi zgjedhjen e rekordeve per editim.

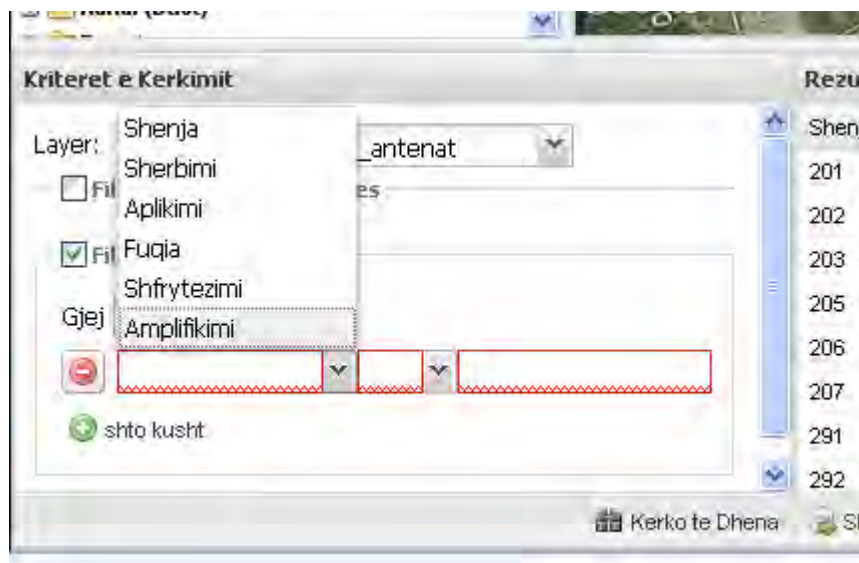
Filter mbi vendodhjen:

Sistemi afishon te gjitha rekordet perkatese te objekteve te shtreses perkatese qe ndodhen ne shtrirjen perkatese te ekranit



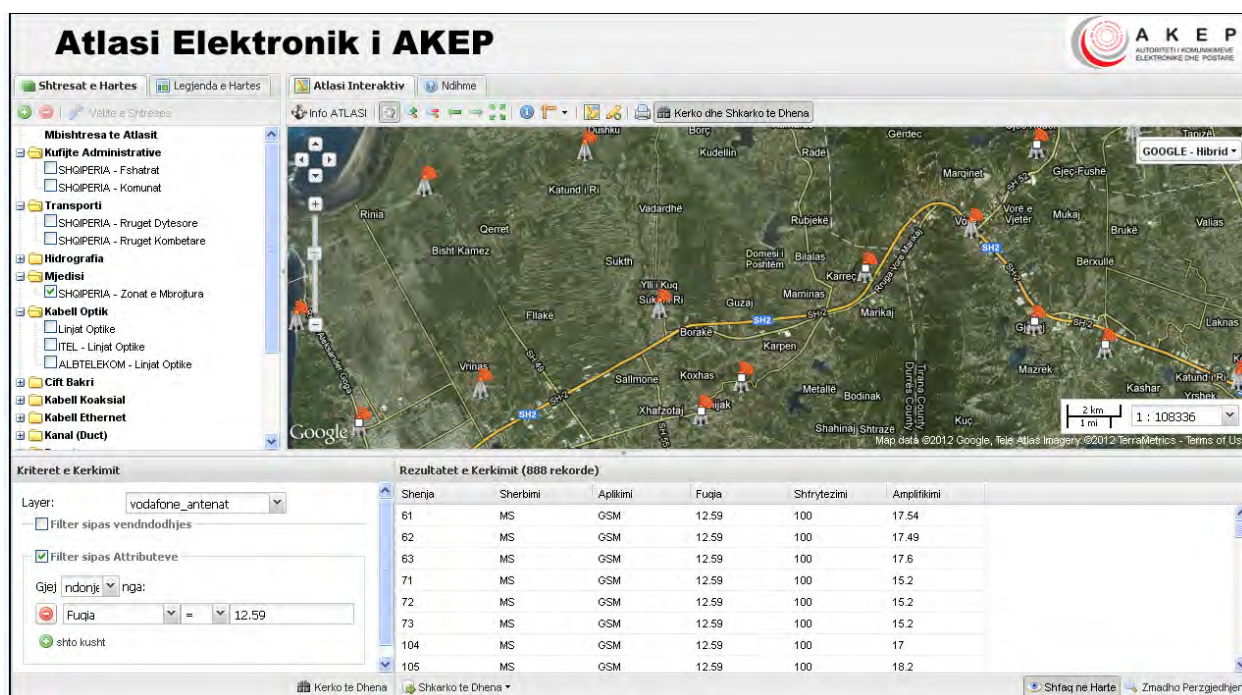
Filter sipas Atributeve:

Sistemi afishon te gjitha rekordet qe plotesojne kriterin apo kriteret perkatese.



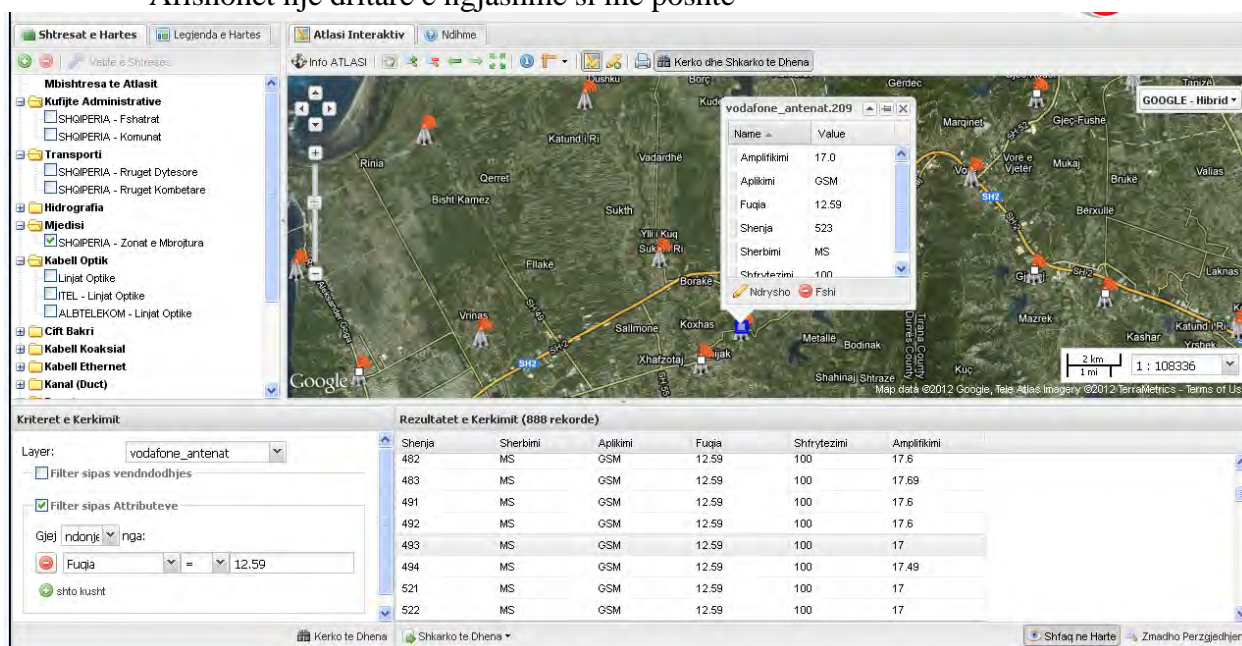
Pershembull zgjidhem antenat ne shtrirjen perkatese te ekrani dhe ku atributi

Fuqia ka vleren 12.59



Zgjidhni një rekord ne dritaren **Rezultatet e Kerkimit** dhe pastaj kliko mbi butonin **shfaq ne harte**

- Kliko mbi butonin **Edito Tipar Ekzistues** ne toolbar:
Afishohet një dritare e ngjashme si me poshte

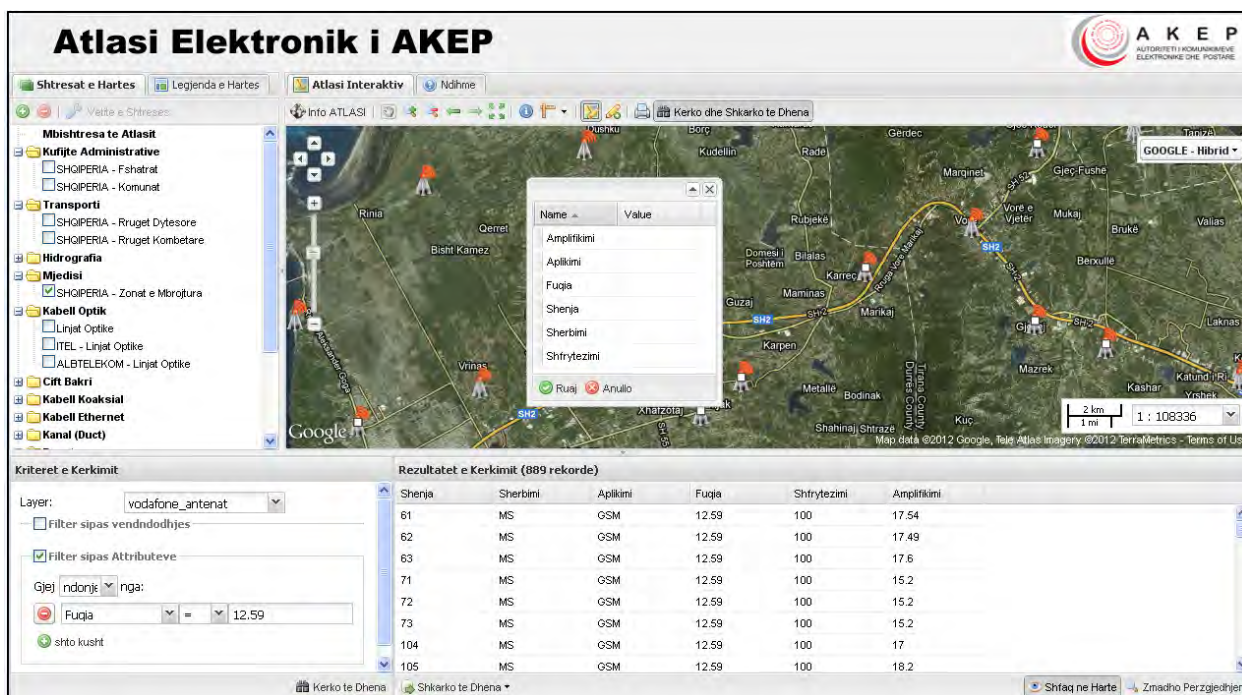


Mund te editoni fushat perkatese duke klikuar mbi buton ndrysho te dritares se paraqitur dhe pastaj kliko butonin **Save** per te ruajtur ose **Cancel** per te mos bere ndryshime.

Per te fshire një tipar te caktuar duhet te klikoni mbi butonin **Fshi**

Procedura per te shtuar **Tipar te ri** realizohet duke klikuar mbi butonin **Krijo Tipar te Ri** qe gjendet ne **Toolbar**.

Afishohet dritare si me poshte:



Plotesoni fushat perkatese me informacionin e duhur.

Formati i te dhenave:

Ne sistem eshte parashikuar qe te implementohen te dhena per 9 objekte te ndryshme.

Pra objektet ndahen ne 2 kategori:

- objektete te tipit point
- dhe objektet te tipit polyline

Ne objektet e tipit **polyline** perfshihen:

- kab_bakri
- kab_ethernet
- kab_koaksial
- kab_optik
- kanal

Ne objektet e tipit **point** perfshihen:

- radio
- baz_antene
- pusea
- kabinet

Emertimi i objekteve ne sistem dio te jete si me poshte:

- A baz_antene
- A kab_bakri
- A kab_ethernet
- A kab_koaksial
- A kab_optik
- A kabinet
- A kanal
- A puseta
- A radio

Importimi i te dhenave ne sistem mund te realizohet me procedura te caktuara , neqoftese te dhenat pergatiten sipas formateve qe po specifikohen me poshte:

Per objektet e tipit point:

1-Formati ne Microsoft Excel i te dhenave :

objekti: radio

	A	B	C	D	E	F	G	H
1	Gjeresi	Gjatesi	Shenja	Sherbim Radiokomunikimi	Aplikimi	Fuqia (W)	Shfrytezimi	Amplifikimi I antenes (dBi)
2	19°49'31.18"E	41°20'15.29"N	51	MS	GSM	15.85	100	16
3	19°49'31.18"E	41°20'15.29"N	52	MS	GSM	15.85	100	16
4	19°49'31.18"E	41°20'15.29"N	53	MS	GSM	15.85	100	16

objekti : baz_antene

	A	B	C	D	E	F	G	H	I	J
1	Gjeresi	Gjatesi	Numri i stacionit	Shenja	Tipi i bazamentit (Grile = M, Tub = P, Cimento =CN)	Vendosje (Toke =F, Cimento = R)	Lartesia (M)	Pesha (kg)	Hapesira e lire (Metri2/azimuth)	Shfrytezimi (kapaciteti i lire energjitik)
2	19°49'31.18"E	41°20'15.29"N	5	51	P	R	7	186.7	3.1	0.3
3	19°49'31.18"E	41°20'15.29"N	5	52	P	R	7	186.7	3.1	0.3
4	19°49'31.18"E	41°20'15.29"N	5	53	P	R	7	186.7	3.1	0.3

E njeta llogjike vlen edhe per objektet puseta dhe kabinet, pra krahas fushave te lartepemendura per keto objekte me lart, duhet te shtohen edhe dy kolona ne fleten e punes se Excel-it ku hidhen koordinatat per gjeresine gjeografike dhe gjatesine gjeografike.

2 -Formati shapfiles i te dhenave :

Gjithashtu mund te implementohen ne sistem te dhenat e objekteve neqoftese ato parapergatiten ne formatin e njohur shapfiles.

- iii. Skedare template ne forme dixhitale jane krijuar per secilin tip objekti.
- iv. Keto do ju shperndahen secilit operator ne forme elektronike.

3 -Formati *.dwg i te dhenave :

Mund te implementohen ne sistem te dhenat e objekteve neqoftese ato parapergatiten ne formatin e njohur *.dwg, por eshte e nevojshme konvertimi i tyre ne shpefile ne menyre qe te mund te implementohen me sukses ne sistem.

Qe te mund te realizohet me sukses, ne kete rast duhet bashkepunim me implementuesit e sistemit.

Shenim 1:

Te dhenat e hartuar duhet te jene ne sistemin e projeksionit:

UTM, zona 34 N , WGS84,