

## **Përfundimet e këshillimit publik për dokumentin, “Rregullore për përmbajtjen, formën dhe funksionimin e regjistrit elektronik të rrjeteve publike të komunikimeve elektronike në Republikën e Shqipërisë”**

Autoriteti i Komunikimeve Elektronike dhe Postare – AKEP, paraqet përfundimet e këshillimit publik për dokumentin:

- “Rregullore për përmbajtjen, formën dhe funksionimin e regjistrit elektronik të rrjeteve publike të komunikimeve elektronike në Republikën e Shqipërisë”

Ne adresën zyrtare të AKEP kanë ardhur komente dhe mendime në lidhje me këtë dokument, të cilat po i pasqyrojmë më poshtë duke dhënë edhe qëndrimin e AKEP dhe shpjegimet e nevojshme:

### **OPERATORI - A**

#### **Komenti 1:**

Ne **nenin 6:**

- Pika 4 – Meqenëse nga AKEP nuk është mundësuar aksesimi user/password, në këtë faqe nuk mund të shihet “Aplikimi që lejon dergimin e të dhenave”. Nëse do ishte kjo mundësi mendojmë se do të mund të bënim edhe komente për hedhjen e të dhenave, duke ezauruar një proces që mund të ketë/shfaq vështirësi apo paqartësi të veta.

#### **Qëndrimi i AKEP:**

Objekti i Rregullores është kuadri rregullator që do të rregullojë marrëdhëniet AKEP - Operatore në lidhje me Atlasin. AKEP ka planifikuar që në takimet që do të mbahen lidhur me këtë proces të zgjidhë këtë çështje për shkak të nivelit të sigurisë që kërkohet që lidhen me aplikimin duke mundësuar dhe aksesin në sistemin përmes user name/password.

#### **Komenti 2:**

Ne **nenin 8:**

- Në pikën 1, në fund të fjalës së parë ka një lapsus drejtshkrimor, fjala “*e mëposhteme*” përsëritet 2 herë, duhet të hiqet.

- Tek nenpika e dyte, e pikes 1, Operatori A vlereson se duhet te theksohet se “vizualizimi dhe disponueshmeria e te dhenave te regjistrit elektronik” duhet te jete “**vetem**” per objektet ne pronesi, domethene operatoret nuk duhet te kene te drejte te shohin te dhenat e nje operatori tjetër. Per te qene sa me e sakte dhe e qarte kjo pike, Operatori A sugjeron qe tek kjo nenpike te shtohet fjala “vetem”. Konkretisht te behet:

*“Vizualizimin dhe disponueshmerine e **vetem** te dhenave te regjistrit elektronik per rrjetet publike te komunikimeve elektronike te ndertuara qe jane ne pronesine e tyre, me detaje per koordinatat.”*

### **Qendrim i AKEP**

Pasaktesi drejtshkrimore e korrigjuar dhe e pasqyruar ne Rregullore.

Nenpika e dyte, e pikes 1, shpreh qarte se persa i perket disponueshmërise se të dhënave ne regjistrin elektronik, nga operatorët e rrjeteve publike të komunikimeve elektronike, “vizualizimi dhe disponueshmeria e te dhenave te regjistrit elektronik” do te jete vetem per objektet ne pronesi. Me konkretishte ne kete pike thuhet:

*“Vizualizimin dhe disponueshmërinë e të dhënave të regjistrit elektronik per rrjetet publike të komunikimeve elektronike te ndertura **që janë në pronesine e tyre**, me detaje per koordinatat”*

### **Komenti 3:**

Ne **nenin 9:**

- Pika 1 – kerkohen te dhenat ne forme elektronike dhe permes nderfaqes web. Per Operatorin A eshte e paqarte pse eshte e nevojshme te dergohen edhe file elektronike vecmas, nese informacioni do te hidhet ne regjister nepermjet nderfaqes elektronike?
- Pika 4 – Operatori A propozon qe operatoret te kene 2 perdorues dhe jo vetem 1. Konkretisht ne Operatorin A informacioni i kerkuar do te plotesohet nga dy departamente te vecante, ndaj mendojme do te ishte me lehte perdorimi nga 2 perdorues (duke mos ditur as kohen/ngarkesen qe do te kerkoje hedhja e te dhenave).
- Pika 6 – Operatori A mendon se duhet te theksohet qe te dhenat nuk do te jene te disponueshme jo vetem per publikun, por edhe per operatoret e tjere. Per kete sugjerojme te ndryshohet pika 6 si me poshte:

*“6. Perdoruesit e autorizuar permes nderfaqes web duhet te hedhin te dhenat e tyre te rrjeteve publike te komunikimeve elektronike te tilla duke perfshire: te dhenat individuale*

*per objektet e komunikimeve elektronike, radio transmetuesit dhe / ose rruget kabllore, pas te ciles mund te shfaqen vizualisht vetem per ta dhe nuk do te jene ne dispozicion te publikut apo operatoreve te tjere.”*

#### **Qendrim i AKEP:**

Dokumentacioni i kerkuar sipas pikes 1) te nenit 9 kerkohej ne mbeshetje te te dhenave te pasqyruara ne regjistrin elektronik Atlas per arsye sigurie (back-up-i) dhe verifikimi.

Per nje bashkpunim me te mire dhe per nje mbarvajtje me te mire te sistemit eshte menduar per nje perdorues. Gjithsesi AKEP do te shikoje ne qofte se ekziston mundesia, qofte dhe e perkoheshme, per te pajisur me me shume se nje perdorues operatoret.

Neni 9 percakton menyren e Mbledhjes se te dhenave. Disponueshmeria e te dhenave kundrejt operatoreve te tjere eshte e percakuar ne nenin 8.

#### **Komenti 4:**

Ne **nenin 11:**

- Pika 2 – AKEP nuk qarteson kriterin mbi percaktimin e kostos qe operatori duhet te paguaje nese verifikohet pasaktesia e te dhenave.

#### **Qendrim i AKEP:**

Pasaktesite mund te jene te natyrave te ndryshme dhe si rrjedhoje dhe menyrat e verifikimit mund te jene te natyrave te ndryshme. Kostoja do te percaktohet rast pas rasti ne ato raste kur verifikohen pasaktesi se te dhenave.

#### **Komenti 5:**

Ne **nenin 12:**

- Operatori A propozon qe koha/afati i vendosur nga AKEP per krijimin dhe depozitimin e te dhenave te jete me i gjate se 45 dite. Eshte e nevojshme qe per shkak te informacionit voluminoz, nevojtes se mbledhjes se te dhenave nga disa departamente, koordinimit dhe kontrollit te saktetise te te dhenave perpara dergimit, te lihet nje afat me i gjate per krijimin e dorezimit e te dhenave.

Per Operatorin A nje afat 60 ditor shihet si me i pershtatshem per te favorizuar nje ecuri normale te procesit.

### **Qendrim i AKEP:**

AKEP, ka marre ne konsiderate kerkesen e Operatorit A per zgjatjen e afatit per krijimin dhe depozitimin e te dhenave duke ndryshuar nenin 12 si vijon:

### **Neni 12**

#### **Koha për krijimin dhe dorezimin e të dhënave ne AKEP**

*“Operatorët e rrjeteve publike të komunikimeve elektronike kanë detyrimin për të krijuar te dhena në forme shkresore dhe në formë elektronike për rrjete e veta të publike të komunikimeve elektronike, ti pasqyrojne ato ne regjistrin elektronik dhe ti paraqesin ato në forme shkresore dhe/ose formë elektronike ne AKEP me hyrjen në fuqi të kësaj rregulloreje.*

### **OPERATORI - B**

Komenti 1:

**Tema** - Raportimi i dyfishte per te dhenat hartografike te lidhjeve fikse radio.

Operatori B ka marre disa here kerkesa nga AKEP dhe ka raportuar ne perputhje me to, te dhenat hartografike te rrjetit te tij, ne mungese ten je rregulloreje te caktuar per raportimin e ketyre te dhenave, ndryshe nga c’ndodh me raportimet e tjera te operatoreve, te cilat mbeshteten ne rregullore te vecanta te AKEP. Pra, ne parim, Operatori B eshte dakort me nxjerrjen e kesaj Rregulloreje e cila do te perbeje nje baze ligjore te vlefshme per kerkesa te ardhshme per te dhenat hartografike te rrjetit.

Megjithate, sic kemi verejtur edhe ne shkresat tona shoqeruese kur kemi raportuar keto te dhena, persa i perket lidhjeve fikse radio, operatoret i dergojne AKEP-it te dhenat hartografike te kerkuara ne kete Rregullore per cdo aplikim per lidhje fikse radio te reja, te modifikuara ose te revokuara. **Per kete arsye, raportimi i te dhenave hartografike per lidhjet fikse radio sipas kesaj Draft Rregulloreje perben raportim te dyfishte per te dhena qe i jane derguar me pare AKEP nga operatoret dhe qe perditesohen rregullisht, me perjashtim te shfrytezimit te kapacitetit (i cili trajtohet ne piken e meposhtme).**

Bazuar ne sa me siper, Operatori B konsideron se AKEP duhet te rishikojte kete Rregullore duke perjashtuar informacionin per lidhjet fikse radio, i cili disponohet nga AKEP dhe raportohet ne AKEP nga operatoret mbi bazen e Rregullores ekzistuese Per Autorizimin individual miratuar

me VKD nr.510, date 04.11.2008. Ne kete pike sugjerojme qe Rregullorja te parashikoj se *“AKEP ka detyrim te transferoj te dhenat qe disponon ne regjistrin elektronik dhe te perditesoje kete regjister me te dhena te reja qe merren pas miratimit nga AKEP te aplikimeve perkatese te operatoreve.”*

### **Qendrim i AKEP:**

Kjo rregullore ka per qellim te siguroje dhe te inkurajoje perdorimin e përbashkët të objekteve dhe burimeve për të mbrojtur infrastrukturën e rrjeteve publike të komunikimeve elektronik dhe përmirësimin e shfrytëzimit të kapaciteteve të rrjeteve publike të komunikimeve elektronike.

Nderveprimi i operatoreve me regjistrin elektronik Atlas dhe aplikimi per pajisje me Autorizim individual, per perdorimin e frekuencave ne lidhje fikse radio, jane dy procese me qellim edhe funksionalitete te ndryshme te cilet mbeshteten ne dy dokumenta te ndryshme rregullatore.

Ne kuader te funksionimit te regjistrin elektronik Atlas, operoret e rrjeteve publike të komunikimeve elektronike, qe dorezojne të dhënat e rrjeteve publike të komunikimeve elektronike në AKEP dhe i pasqyrojne keto te dhena ne regjistrin elektronik, përgjigjen plotësisht për saktësinë dhe besueshmërinë e informacionit i cili duhet te jete i plote per rrejtin qe operatori disponon.

Komenti 2:

**Tema** – Sqarim i termit “shfrytezim” i kapaciteteve.

Rregullorja e AKEP parashikon se duhet raportuar elementi “shfrytezim” per cdo objekt te komunikimeve elektronike. Shfrytezimi i kapaciteteve eshte nje element i ri raportimi. Per kete arsye, duke qene se ky element nuk eshte matur ndonjehere, ne menyre qe te dhenat e shfrytezimit te jene te qarta, ne Rregullore duhet te sqarohet dhe perkufizohet termi “shfrytezim” i kapaciteteve, menyra perkatese e matjes, si dhe te vihet ne dispozicion te operatoreve nje kohe e mjaftueshme per zbatimin e matjes se ketij elementi. Per shembull, shfrytezimi i lidhjeve fikse radio eshte i variueshem ne kohe. Gjithashtu, do te ishte e nevojshme te trajtoheshin ne dy menyra te vecanta matja e shfrytezimit te kapaciteteve te objekteve ekzistuese dhe te objekteve te ardhshme. Per objektet e reja eshte me e lehte te kryet kjo matje, ndersa per objektet ekzistuese kerkon nje kohe te mjaftueshme.

Per kete arsye, **Operatori B keshillon qe ne Rregullore te jepet perkufizim i qarte i elemntit “shfrytezimi” per cdo object qe do te raportohet, si dhe menyra perkatese e matjes se tij. Ju lutemi ne pergjigjen tuaj ta ilustroni kete shpjegim me nje shembull konkret.**

## **Qendrim i AKEP:**

Me termin shfrytezim nenkuptohet raporti midis kapacitetit te perdorur dhe kapaciteti te plote per secilin objekt te komunikimeve elektronike duke perjashtuar kapacitetet e transmetimit per lidhjet radio.

P.Sh.:

Cdo kulle antene/antenash ka nje kapacitet fizik per instalimin e antenave. P.sh. nje kulle me lartesi x me permasa x me bazament me siperfaqe x etj ka nje kapacitet instalimi te caktuar, dmth mban nje numer te caktuar antenash, qe varet nga permasat, pesha e tyre etj. Keto te dhena sherbejne pikerisht per te vleresuar kapacitetin e shfrytezuar te nje kulle, nese eshte shfrytezuar me kapacitet te plote, ne se jo i plote edhe sa kapacitet te lire ka. I njejti arsyetim eshte edhe per vleresimin e kapacitetit te shfrytezuar energjistik.

Komenti 3:

**Tema** – Afatet e dorezimit dhe perditesimit te te dhenave.

Rregullorja e AKEP parashikon ne Nenin 9/10 dhe 9/13 te saj dy afate raportimi, i pari ne lidhje me ndertimin e objekteve te reja te rrjeteve te komunikimeve elektronike (brenda 30 ditesh pas perfundimit te ndertimit) dhe i dyti ne lidhje me perditesimin e te dhenave per kapacitetet e shfrytezuara (te pakten nje here brenda 60 diteve).

Se pari, sic permendet ne piken e mesiperme, matja e shfrytezimit te kapaciteteve nenkupton nje pune shume te gjere te operatoreve dhe afati dymujor per perditesimin e ketyre te dhenave eshte teper i rende per operatoret. Gjithashtu, ne menyre qe te mos kete konfuzion dhe te jete me e kontrollueshme, Operatori B propozon qe te vendoset vetem nje afat periodik raportimi per te dyja rastet, sic ndodh me raportimin statistikor e financiar, ose te treguesve te cilesise ne AKEP.

Operatori B propozon, qe ne menyre qe te mos krijohet nje pune e renduar per operatoret, **ky afat raportimi i te dhenave te kerkuara ne Rregulloren e AKEP, perkatesisht te dhenat per objektet e reja te rrjeteve te komunikimeve elektronike dhe per kapacitetet e shfrytezuara te jete nje here ne gjashte muaj.**

## **Qendrim i AKEP:**

Persa i perket nenit 9, pika 10), afati kohor i percaktuar ne kete pike, ka te beje ne rastet kur ka operatore te rinj qe hyjne ne treg dhe kur ka modifikime te infrastruktures se rrjetit nga operatoret ekzistues. Ky afat bazohet ne nenin 14, pika 4 te ligjit nr. 9918, datë 19.05.2008 “ Për

Komunikimet Elektronike në Republikën e Shqipërisë” dhe shihet si i pershtatshem per pasqyrimin e ketyre te dhenave ne rastet e siperpermenduara.

AKEP, duke marre pjeserisht ne konsiderate kerkesen e Operatorit B per zgjatjen e afatit per krijimin dhe depozitimin e te dhenave, ndryshon Nenin 9, pika 13 si me poshte vijon:

### **Neni 9**

#### **Mbledhja e te dhenave**

*13) Operatorët e rrjeteve publike të komunikimeve elektronike duhet te përditësojne të dhënat për kapacitet të shfrytëzuara të paktën një herë brenda 90 ditëve.*

### **OPERATORI - C**

Ne lidhje me dokumentin per konsultim publik “Rregullore Per Permbajtjen, formen dhe funksionimin e regjistrimit elektronik te rrjeteve publike te komunikimeve elektronike ne Republikën e Shqipërisë”, deshirojme t’ju bejme me dije se nuk kemi ndonje koment apo sugjerim.

Ne kemi bashkepunuar me AKEP per ti dhene informacionin perkates dhe nuk shohim problem ne dhenien periodike ne vazhdim te te njejtit informacion.



**REPUBLIKA E SHQIPËRISË**

**AUTORITETI I KOMUNIKIMEVE ELEKTRONIKE DHE POSTARE**

---

**RREGULLORE**

**Nr. 26 datë 16.08.2012**

**Për**

**Përmbajtjen, formën dhe funksionimin e regjistrit elektronik të rrjeteve publike të komunikimeve elektronike në Republikën e Shqipërisë**

*Miratuar me Vendimin nr. 2140, datë 16.08.2012 të Këshillit Drejtues të AKEP*



## I. DISPOZITA TE PERGJITHSHME

### Neni 1

#### Objekti

Me kete rregullore percaktohet permbajtja, forma dhe funksionimi i regjistrit elektronik te rrjeteve publike te komunikimeve elektronike ne Republikën e Shqiperise, te cilen e administron AKEP.

### Neni 2

#### Qellimi

Kjo rregullore ka per qellim te siguroje dhe te inkurajoje perdorimin e perbashket te objekteve dhe burimeve per te mbrojtur infrastrukturën e rrjeteve publike te komunikimeve elektronik edhe përmirësimin e shfrytezimit te kapaciteteve te rrjeteve publike te komunikimeve elektronike.

### Neni 3

#### Baza Ligjore

AKEP nxjerr këtë Rregullore ne zbatim të germës nj) dhe p) të nenit 8, nenit 14, nenit 16, 20, 21, 92 dhe 137 të Ligjit nr. 9918, datë 19.05.2008 “Për komunikimet elektronike në Republikën e Shqipërisë”

### Neni 4

#### Fusha e zbatimit

Dispozitat e kësaj Rregulloreje janë të detyrueshme për zbatim nga të gjithë sipërmarrësit që ofrojnë rrjete publike të komunikimeve elektronike ne Republikën e Shqiperise.

### Neni 5

#### Perkufizime

Në këte rregullore, përveç perkufizimeve të ligjit për komunikime elektronike do të përdoren edhe perkufizimet dhe shpjegimet si me poshte:

- a) **Rruge Kabllore** eshte infrastruktura e rrjeteve publike te komunikimeve elektronike, e cila mund të formohet nga kanale (duct), shtresa mbrojtëse, lloje kabllosh me dimensione të ndryshme, materiale të ndryshme, shpejtësia e transmetimit të të

dhënave, puseta dhe / ose kabinete për lidhjen dhe pikat e ndarjes së kablllove. Kjo rrugë kablllore mund të vendoset nëntokë ose ajrore.

- b) **Infrastruktura nentokesore** është rrugë kablllore që është vendosur nën sipërfaqen e tokës në një thellësi të caktuar.
- c) **Infrastruktura ajrore** është rrugë kablllore që është vendosur mbi sipërfaqen e tokës në ajër.
- d) **Objektet e komunikimeve elektronike** janë të gjithë kabinetet e brendshme dhe të jashtme, rrugët kablllore dhe të gjitha objektet e komunikimeve elektronike, në të cilat janë vendosur pajisje aktive të komunikimeve elektronike por jo objektet administrative.
- e) **Radio transmetues** janë të gjitha sistemet e radio transmetuesve për të cilat AKEP ka lëshuar një Autorizim Individual për përdorimin e frekuencave.
- f) **Objektet administrative** janë objektet të përdorura nga operatorët e rrjeteve publike të komunikimeve elektronike për nevojat administrative, të biznesit dhe tregëtare ku nuk janë vendosur objektet e komunikimeve elektronike.
- g) **Regjistri Elektronik** është një sistem elektronik që përmban të dhëna për vendndodhjen gjeografike, kapacitetet e operatorëve të rrjetit publik të komunikimeve elektronike në Republikën e Shqipërisë.

## II. PERMBAJTJA DHE FORMA E REGJISTRIT ELEKTRONIK

### Neni 6

#### **Sigurimi, zhvillimi, administrimi dhe mirembajtja e regjistrit elektronik**

- 1) AKEP siguron, zhvillon dhe miremban regjistrin elektronik.
- 2) AKEP mbulon koston e krijimit dhe funksionimit të regjistrit elektronik të rrjeteve publike të komunikimeve elektronike me fondin e vet.
- 3) Regjistri elektronik i rrjeteve publike të komunikimeve elektronike përbëhet nga baza hartografike e territorit të Republikës së Shqipërisë, të dhënat nga operatorët e rrjeteve të komunikimeve elektronike në përputhje me nenin 7 të kësaj rregullore dhe aplikimin që lejon dergimin e të dhënave, shpërndarjen dhe përpunimin e tyre.
- 4) AKEP përgatit udhëzues për të hyrë dhe përdorur të dhënat në regjistrin elektronik, sipas Aneks 3.

## Neni 7

### Permbajtja e regjistrit elektronik

- 1) Regjistri elektronik përmban të dhëna për rrjetet publike të komunikimeve elektronike:
  - Objektet e komunikimeve elektronike;
  - Rruge kabllore;
  - Radio transmetues.
- 2) Të dhëna për objektet e komunikimeve elektronike:
  - Koordinatat gjeografike të vendndodhjes së objektit, komuna dhe vendi/ ose adresa;
  - Geosistemi koordinativ në të cilat koordinatat janë të specifikuar;
  - Shfaqje grafike me dimensionet e objekteve;
  - Detajet teknike të pajisjeve të instaluar duke përfshirë llojin, qëllim, materialin dhe kapacitetin.
  - Vleresim i kapacitetit të shfrytëzuar;
- 3) Të dhëna për rruge kabllore :
  - Koordinatat gjeografike për shtrirjen e rruges me detaje të pikave fundore dhe të dhëna për degezimet ose bashkimet me rruge të tjera, komunave, fshatrave dhe / ose adresat;
  - Shfaqje grafike e informacionit në lidhje me gjatësinë e rrugëve dhe vendosjen e tyre, informacion në lidhje me pozicionimin përgjatë rruges (nëntokesore/ajrore).
  - Geosistemi koordinativ në të cilat koordinatat janë të specifikuar;
  - Detajet teknike për linjat kabllore, duke përfshirë informacion në lidhje me kanale, llojet e kabllorëve të cilat përbëhet shtrirja, numri total i kabllorëve, kapaciteti i përgjithshëm i transmetimit;
  - Vendosja e pikave të lidhjes fizike dhe logjike;
  - Vleresim i kapacitetit të shfrytëzuar;
- 4) Të dhëna për radio transmetuesit:
  - Koordinatat gjeografike të vendndodhjes së radio transmetuesit, komuna dhe vendi/ ose adresë;
  - Geosistemi koordinativ në të cilat koordinatat janë të specifikuar;
  - Lartësia e antenës, të dhëna mbi drejtimet e rrezatimit, kapaciteti i transmetimit;
  - Detajet teknike të pajisjeve të instaluar duke përfshirë llojin e pajisjet dhe kapacitetin total;
  - Vleresimin e shfrytëzimit të kapacitetit shprehur në përqindje dhe fuqia e furnizimit;
  - Vleresim i kapacitetit të shfrytëzuar të radiotransmetuesve dhe shtyllës së antenave (statike dhe energjitik).

## Neni 8

### **Disponueshmëria e të dhënave ne regjistrin elektronik nga operatorët e rrjeteve publike të komunikimeve elektronike**

- 1) Operatorët e rrjeteve publike të komunikimeve elektronike kane akses online në regjistrin elektronik me te drejtat e mëposhtme:
  - Shfaqjen e siperfaqeve ne territorin e Republikës së Shqiperise me një shkallë maksimale;
  - Vizualizimin dhe disponueshmërinë e të dhënave të regjistrin elektronik per rrjetet publike të komunikimeve elektronike te ndertura që janë në pronesine e tyre, me detaje per koordinatat;
- 2) Operatorët e rrjeteve publike të komunikimeve elektronike duhet të paraqesin një kërkesë prane AKEP, ku specifikohet personi i autorizuar për akses në regjistrin elektronik, duke marrë përgjegjësi te plotë për veprimet e tyre dhe përdorimin e të dhënave.
- 3) Aksesin online ne të dhënat sigurohet nga AKEP per sejcilin operator te rrjetit publik të komunikimeve elektronike, per perdoruesin e autorizuar.

### **III. HEDHJA E TE DHENAVE NE REGJISTRIN ELEKTRONIK TE RRJETEVE PUBLIKETË KOMUNIKIMIVE ELEKTRONIKE**

## Neni 9

### **Mbledhja e te dhenave**

- 1) Operatorët e rrjeteve publike të komunikimeve elektronike, kanë detyrimin të paraqesin të dhëna mbi rrjetet publike të komunikimeve elektronike të tyre sipas nenit 7 të kësaj Rregullore, ne AKEP, përmes mënyrave te meposhtme, duke përdorur nomenklaturën në përputhje me Aneksin 1 të kësaj Rregulloreje:
  - a) Dorëzimi nëpërmjet file-eve elektronike dhe të dhëna në formë shkresore, të cilat përmbajnë te dhëna mbi objektete e komunikimeve elektronike, rrugët kabllore dhe radio transmetuesit, ku file-t janë plotësisht në përputhje me regjistrin elektronik dhe në përputhje me aneksin 2 të kësaj rregulloreje.
  - b) Dorëzimi permes nderfaqes web.
- 2) File-t elektronike të pikes 1, germa a), te këtij neni duhet te dergohen të regjistruar në trasmetues mediatik, me dokument të nënshkruar nga një person përgjegjës i operatorëve te rrjeteve publike të komunikimeve elektronike, ku ne dokumentin e nenshkruar te jene te

vendosura të dhënat mbi file-t elektronike (emri, zgjerimi, data e krijimit, madhësia e çdo file te vecante, fjalëkalimin nese kerkohet, etj.).

- 3) Nepermjet file-eve elektronike, mund të dergohen të dhëna për një dhe / ose më shumë objekteve të komunikimeve elektronike, transmetues dhe / ose rrugë kabllore.
- 4) Nderfaqen web të pikes 1, germa b), te këtij neni e siguron AKEP për secilin operator te rrjeteve publike të komunikimeve elektronike ne Republiken e Shqiperise, me një (1) përdorues te autorizuar.
- 5) Çdo hedhje e te dhënave nëpërmjet ndërfaqes web, gjeneron nje log i cili do të mbetet si një rekord i përhershëm i hedhjes.
- 6) Përdoruesit e autorizuar permes ndërfaqes web duhet te hedhin të dhënat e tyre te rrjeteve publike të komunikimeve elektronike të tilla duke perfshire: të dhënat individuale për objektet e komunikimeve elektronike, radio transmetuesit dhe / ose rrugët kabllore, pas te cilës mund të shfaqen vizualisht dhe nuk do të jenë në dispozicion të publikut.
- 7) Të dhënat e hedhura permes nderfaqes web duhet te depozitohen ne AKEP shoqeruar me nje shkrese percjellese nga personi përgjegjës i rrjetit publik të komunikimeve elektronike, sipas Aneks 2.
- 8) Të dhënat e depozituara ne AKEP duhet të lejojnë personin përgjegjës në AKEP për të verifikuar të dhënat e hedhura nëpërmjet nderfaqes web, nga përdoruesi i autorizuar.
- 9) Në rast të mungesës së të dhënave per verifikim, personi pergjegjes ne AKEP mund te kërkojë nga operatori i rrjetit te dhena të tjera shtese në formë shkrese brenda 20 ditëve nga data e protokollimit te te dhënave në formë të shkrese prane AKEP.
- 10) Afati i fundit për dorëzimin e të dhënave nuk mund të tejkaloje 30 ditë nga data e përfundimit të ndërtimit të rrjeteve publike të komunikimeve elektronike.
- 11) Në qoftë se operatorët e rrjeteve publike të komunikimeve elektronike nuk do te perdorin me nje infrastrukture të caktuar, duhet të paraqesin njoftim me shkrim prane AKEP dhe fshirjen e kesaj infrastrukture nga regjistri elektronik.
- 12) Operatorët e rrjeteve publike të komunikimeve elektronike ne ofrimin e të dhënave ne AKEP duhet te percaktojne se cili prej informacioneve te paraqitura është konfidencial, në përputhje me legjislacionin ne fuqi.
- 13) Operatorët e rrjeteve publike të komunikimeve elektronike duhet te përditësojne të dhënat për kapacitet të shfrytëzuara të paktën një herë brenda 90 ditëve.

## **IV. TE DHENAT E RRJETEVE PUBLIKE TË KOMUNIKIMEVE ELEKTRONIKE**

### **Neni 10**

#### **Detyrat e operatorit të rrjeteve publike të komunikimeve elektronike**

- 1) Çdo operator i rrjetit publik të komunikimeve elektronike duhet të zoterojë të dhëna për rrjetet publike të komunikimeve elektronike shkresore dhe / ose në formë elektronike për:
  - Objektet e komunikimeve elektronike;
  - Rrugët kabllorë;
  - Transmetuesit radio.
- 2) Të dhënat mbi rrjetet publike të komunikimeve elektronike duhet të përmbajnë të pakten të dhënat e specifikuar sipas nenit 7 të kësaj rregulloreje.

### **Neni 11**

#### **Saktësia e të dhënave**

- 1) Operatorët e rrjeteve publike të komunikimeve elektronike, që dorëzojnë të dhënat e rrjeteve publike të komunikimeve elektronike në AKEP dhe i pasqyrojnë këto të dhëna në regjistrin elektronik, përgjigjen plotësisht për saktësinë dhe besueshmërinë e informacionit.
- 2) AKEP me resurset e veta dhe / ose angazhimin e ekspertëve të jashtëm bën verifikimin e saktësisë së të dhënave duke përfshirë të dhënat mbi koordinatat gjeografike, kapacitetin dhe shfrytëzimin e rrjeteve publike të komunikimeve elektronike. Kostoja për përcaktimin e saktësisë së të dhënave, që rrjedh nga angazhimi i ekspertëve të jashtëm përballëhet nga AKEP. Në rastet ku vërtetohet se ka pasaktësi të të dhënave, operatori i cili ka në zotërim rrjetin publik të komunikimeve paguan shpenzimet.

## **V. DISPOZITAT KALIMTARE DHE PËRFUNDIMTARE**

### **Neni 12**

#### **Koha për krijimin dhe dorëzimin e të dhënave në AKEP**

Operatorët e rrjeteve publike të komunikimeve elektronike kanë detyrimin për të krijuar të dhëna në formë shkresore dhe në formë elektronike për rrjete e veta të publike të komunikimeve elektronike, të pasqyrojnë ato në regjistrin elektronik dhe të paraqesin ato në formë shkresore dhe/ose formë elektronike në AKEP me hyrjen në fuqi të kësaj rregulloreje.

### **Neni 13**

#### **Kundravajtjet administrative**

Sipermarresit qe nuk zbatojne detyrimet e percaktuara ne kete rregullore do te denohen me gjobe bazuar ne nenin 137 të Ligjit nr. 9918, datë 19.05.2008 “Për komunikimet elektronike në Republikën e Shqipërisë”.

### **Neni 14**

#### **Hyrja në fuqi**

Kjo rregullore hyn në fuqi në datën e miratimit të saj me Vendim të Këshillit Drejtues të AKEP.

### **Neni 15**

#### **Publikimi**

Kjo Rregullore, si dhe çdo ndryshim i saj, publikohet në faqen e internetit te AKEP me miratimin e saj.

## ANEKS 1

**Nomenklatura që do të përdoret nga operatorët e rrjeteve publike të komunikimeve elektronike për paraqitjen e te dhenave ne AKEP.**

<b>Objekti: Kabell Optik</b>				
Tipi i Kabllit	Numri i fijeve optike	Mënyra e transmetimit	Vendosja	Shfrytezimi
OPT	XYZ numër i plotë	SM-single mode MM-multi mode	S – ajrore U- nëntokësore	%

<b>Objekt: Kopje Bakri</b>				
Tipi i Kabllit	Numri i kopjeve	Vendosja	Shenja shtese	Shfrytezimi
PSTN	XYZM numër i plotë	S – ajrore U- nëntokësore	SGN-kabell sinjali	%

<b>Objekti: Kabell Koaksial</b>			
Tipi i Kabllit	Trashësia e kabllit (mm)	Vendosja	Shfrytezimi
COAX		S – ajrore U- nëntokësore	%

<b>Objekti: Kabell Ethernet</b>			
Tipi i Kabllit	Trashësia e kabllit (mm)	Vendosja	Shfrytezimi
ETH		S – ajrore U- nëntokësore	%

<b>Objekt: Kanal, Tubacion</b>					
Shenja	Dimensioni i kanalit (Ømm, mm x mm)	Materiali (PVC, HDPE, ...)	Tipi i kabllit te instaluar në kanal	Kapacitete të lira	Shfrytezimi
DCT			O-Optik P-Bakri C-Koaksial		%



			H-Me shumë tipe		
--	--	--	-----------------	--	--

<b>Objekt: Puseta</b>				
Shenja	Dimensionet e pusetes (Ømm x mm, mm x mm x mm)	Materiali	Kapacitetetë lira	Shfrytezimi
SMH		CN- beton, PVC		%

<b>Objekt: Kabineti</b>				
Shenja	Dimensionet e kabinetit (Ømm x mm, mm x mm x mm)	Materiali	Kapacitete të lira	Shfrytezimi
SCB		M –metal, CN- beton, PVC;		%

<b>Objekti: Radio</b>				
Shenja	Shërbim Radiokomunikimi	Aplikimi	Fuqia (W)	Shfrytezimi
TX	MS	GSM UMTS WiMAX LTE		
	FS	PP PMP		
	BC	TV FM DVB-T		

<b>Objekt: Bazamenti i Antenes</b>						
Shenja	Tipi i Bazamentit (Grilë = M, Tub = P; Çimento =	Vendosje (Toke = F Siperfaqe = R)	Lartësia(M)	Pesha (kg)	Hapësira e lirë Meter <sup>2</sup> /azimut	Shfrytezimi (kapacitetit i lire energjetik)

	CN)					
ANT						

OPT - Optik  
 SM – Single Mode  
 MM – Multi Mode  
 PSTN - Public Switched Telephone Network  
 ETH - Ethernet  
 DCT – Duct  
 SMH- Manhole  
 PVC - Polyvinyl Chloride  
 HDPE- High-density polyethylene  
 SCB- Kabinet  
 TX - Transmetues  
 MS – Mobile Service  
 FS – Fix Service  
 BC – Broadcast Service  
 GSM - Global System for Mobile Communications  
 UMTS - Universal Mobile Telecommunications System  
 WiMAX - Worldwide Interoperability for Microwave Access  
 LTE – Long Term Evolution  
 PP – Point to Point  
 PMP – Point to Multi-Point  
 TV - Televizion  
 FM - Frequency Modulation  
 DVB-T - Digital Video Broadcasting - Terrestrial  
 ANT - Antena

**Objekti: Kabell Optik:**

**Mënyra e transmetimit:**

SM-single mode

- Fibra optike suporton vetem nje menyre drejtimi te polarizimit per gjatesi vale te caktuar.

MM-multi mode-

- Fibra optike suporton shperndarje shumerrugeshe te valeve.

**Vendosja:**

S – ajrore-

- Kur kablli eshte shtrire ne linja ajrore (mbi siperfaqen e tokes).

U- nëntokësor

- Kur kablli eshte shtrire ne linja nentokesore (nen siperfaqen e tokes).

**Shfrytezimi-**

**Objekt: Kopje Bakri:**

Shenja shtese

- Kjo e dhene perdoret per te cilesuar ndonje gje te vecante te kabllit qe e ben ate te dallueshem ose perdor ndonje shenje te fabrikuesit.

**Objekt: Kanal, Tubacion:**

Kapacitete të lira-

- Cdo tubacion me permasa te caktuara ka nje kapacitet te caktuar ne varesi edhe te permasava te tubacionit te shtrire. Ky kapacitet mund te mos jete shfrytezuuar i gjithe gjithi keshtu qe nje pjese e tij mund te jete e lire.

Shfrytezimi-

- Ne rast se poseiduesi i tubacionit mund te mos jete edhe poseidues i kabllit atehere do te kemi raportime te ndryshme kapacitetin e lire dhe per shfrytezimin sipas perkatesise prandaj dhe eshte perdorur raportimi edhe per kapacitetin e lire dhe per ate te shfrytezuuar..

**Objekt: Puseta:**

Kapacitete të lira-

- Cdo pusete me permasa te caktuara ka nje kapacitet te caktuar ne varesi edhe te permasava te tubacionit te shtrire. Ky kapacitet mund te mos jete shfrytezuuar i gjithe gjithi keshtu qe nje pjese e tij mund te jete e lire.

Shfrytezimi –

- Ne rast se poseiduesi i pusetes, mund te mos jete edhe poseidues i tubacionit, kabllit atehere do te kemi raportime te ndryshme per kapacitetin e lire dhe per shfrytezimin sipas perkatesise prandaj dhe eshte perdorur raportimi edhe per kapacitetin e lire dhe per ate te shfrytezuuar.

**Objekt: Kabineti:**

Kapacitete të lira-

- Cdo kabinet me permasa te caktuara ka nje kapacitet te caktuar. Ky kapacitet mund te mos jete shfrytezuuar i gjithe gjithi keshtu qe nje pjese e tij mund te jete e lire.

Shfrytezimi

- Nenkupton kapacitetin e shfrytezuuar referuar kapacitetit maksimal te tij per cdo raportues.

**Objekti: Radio:**

Shenja - përfaqësimi i një objekti që nënkupton një lidhje midis vetes dhe objektit të saj. Ne kete rast do te jete nje simbol per percaktimin e objektit radio.

Shërbim Radiokomunikimi – shërbim komunikimi nepermjet valeve radio I cili mund te jete Fiks, I Levizshem etj.

Aplikimi – Sistemi i perdorur per ofrimin e shërbimit (GSM/UMTS/ Lidhje Fikse etj)

Fuqia - Fuqia mesatare e furnizimit te antenës nga një transmetues (gjatë një intervali kohe mjaft të gjatë në krahasim me frekuencën më të ulët hasur gjate modulimit ne kushte normale operimi)Shfrytezimi- raporti midis kapacitetit te perdorur dhe kapaciteti te plote te transmetimit te objektit radio (kjo vlen vetem per ato raste kur kapaciteti I transmetuar nuk eshte sa kapaciteti maksimal I transmetimit te transmetuesit).

## **Objekt: Bazamenti i Antenes:**

Shenja - përfaqësimi i një objekti që nënkupton një lidhje midis vetes dhe objektit të saj. Në këtë rast do të jetë një simbol për përcaktimin e bazamentit të antenës.

Tipi i Bazamentit -

Vendosje – koordinatat gjeografike të vendodhjes së objektit.

Lartësi – Lartësia nga niveli i tokës e objektit e shprehur në meter.

Pesha – Pesha e konstruksionit e shprehur në kilogram.

Hapësira e lire dhe Shfrytëzimi (kapaciteti i lire energjetik)

- Me termin shfrytëzim nënkuptohet raporti midis kapacitetit të përdorur dhe kapacitetit të plotë për secilin objekt të komunikimeve elektronike P.Sh.: Cdo kullë antene/antenash ka një kapacitet fizik për instalimin e antenave. P.sh. një kullë me lartësi  $x$  me permasa  $y$  me bazament me sipërfaqe  $z$  etj ka një kapacitet instalimi të caktuar, dmth mban një numër të caktuar antenash, që varet nga permaset, pesha e tyre, drejtimi i vendosjes etj. Këto të dhëna shërbejnë pikërisht për të vlerësuar kapacitetin e shfrytëzuar të një kulle, nëse është shfrytëzuar me kapacitet të plotë, nëse jo i plotë edhe sa kapacitet të lire ka. I njëjti arsyetim është edhe për vlerësimin e kapacitetit të shfrytëzuar energjetik.

## ANEKS 2

### Formati i te dhenave

Dorezimi i te dhenave ne AKEP dhe importimi i tyre ne sistem do te realizohet me procedura te caktuara , neqoftese te dhenat pergatiten sipas formateve qe specifikohen me poshte:

*Per objektet e tipit “point”:*

#### a) Format i ne Microsoft Excel i tedhenave :

*objekti: radio*

	A	B	C	D	E	F	G	H
1	Gjeresi	Gjatesi	Shenja	Sherbim Radiokomunikimi	Aplikimi	Fuqia (W)	Shfrytezimi	Amplifikimi I antenes (dBi)
2	19°49'31.18"E	41°20'15.29"N	51	MS	GSM	15.85	100	16
3	19°49'31.18"E	41°20'15.29"N	52	MS	GSM	15.85	100	16
4	19°49'31.18"E	41°20'15.29"N	53	MS	GSM	15.85	100	16

*objekti :baz\_antene*

	A	B	C	D	E	F	G	H	I	J
1	Gjeresi	Gjatesi	Numri i stacionit	Shenja	Tipi i bazamentit (Grile = M, Tub = P, Cimento =CN)	Vendosje (Toke =F, Cimento = R)	Lartesia (M)	Pesha (kg)	Hapesira e lire (Metri2/azimuth)	Shfrytezimi (kapaciteti i lire energjitik)
2	19°49'31.18"E	41°20'15.29"N	5	51	P	R	7	186.7	3.1	0.3
3	19°49'31.18"E	41°20'15.29"N	5	52	P	R	7	186.7	3.1	0.3
4	19°49'31.18"E	41°20'15.29"N	5	53	P	R	7	186.7	3.1	0.3

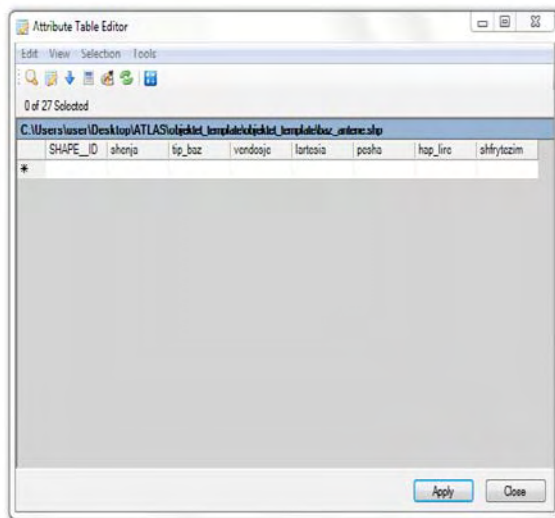
E njejta llogjike vlene dhe per objektet puseta dhe kabinet, pra krahas fushave te lartepemendura per keto objekte me lart, duhet te shtohen edhe dy kolona ne fleten e punes se Excel-it ku hidhen koordinatat per gjeresine gjeografike dhe gjatesine gjeografike.

#### b) Format i “shape files” i te dhenave :

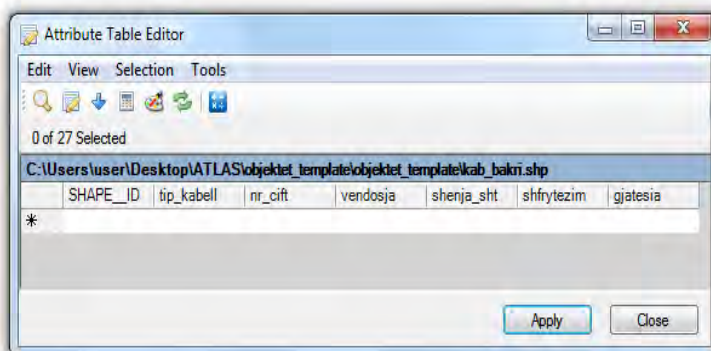
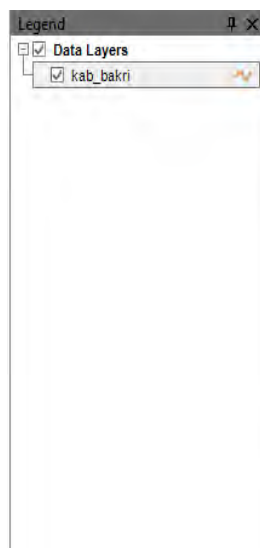
Gjithashtu mund te implementohen ne system te dhenat e objekteve neqoftese ato parapergatiten ne formatin e njohur shapefiles.

Skedare template ne forme digjitale jane krijuar per secilin tip objekti:

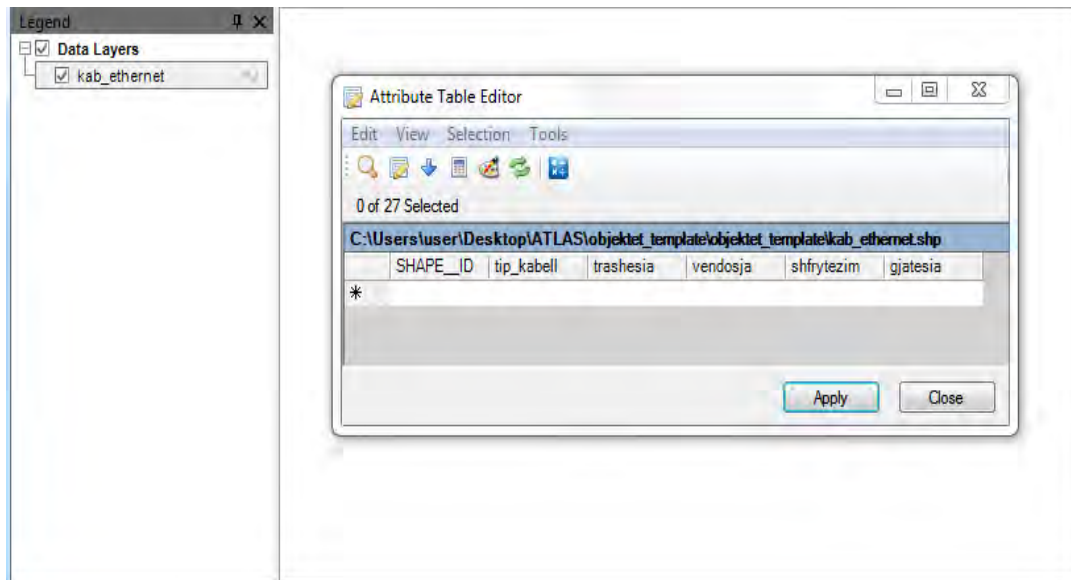
-bazament antene



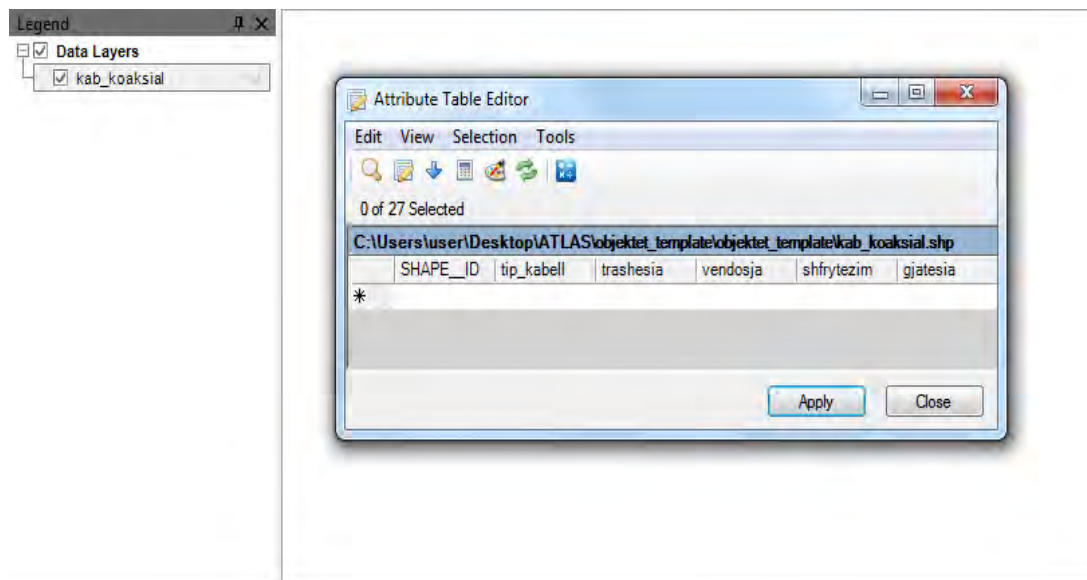
-kabell bakri



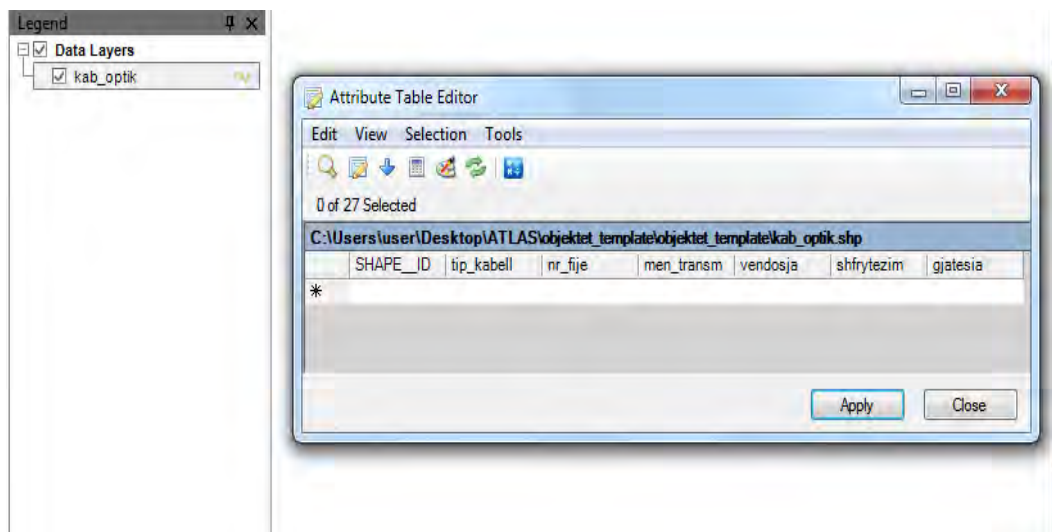
-kabell ethernet



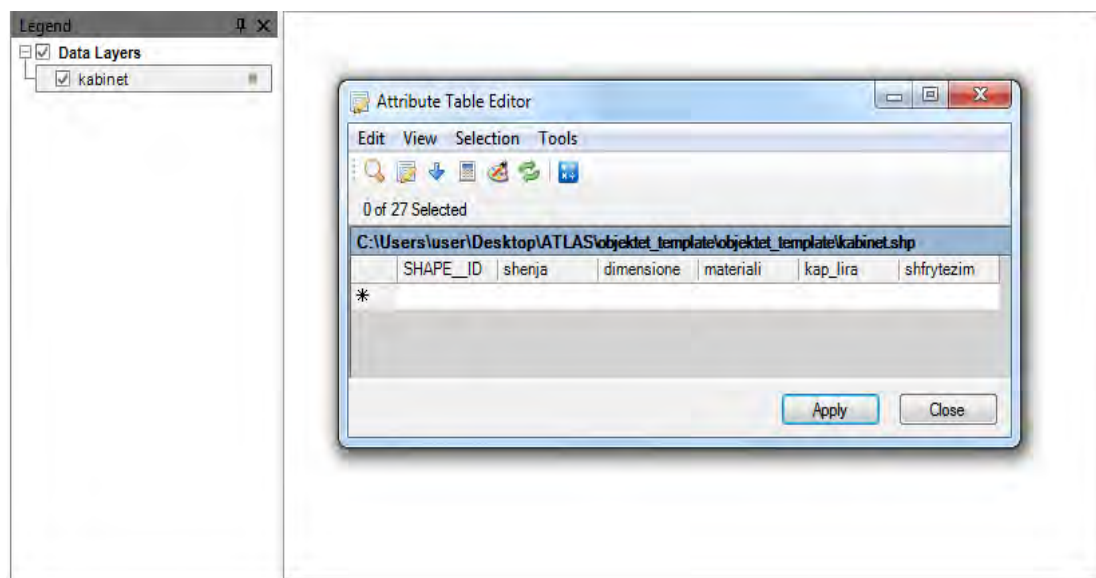
-kabell koaksial



-kabell optik

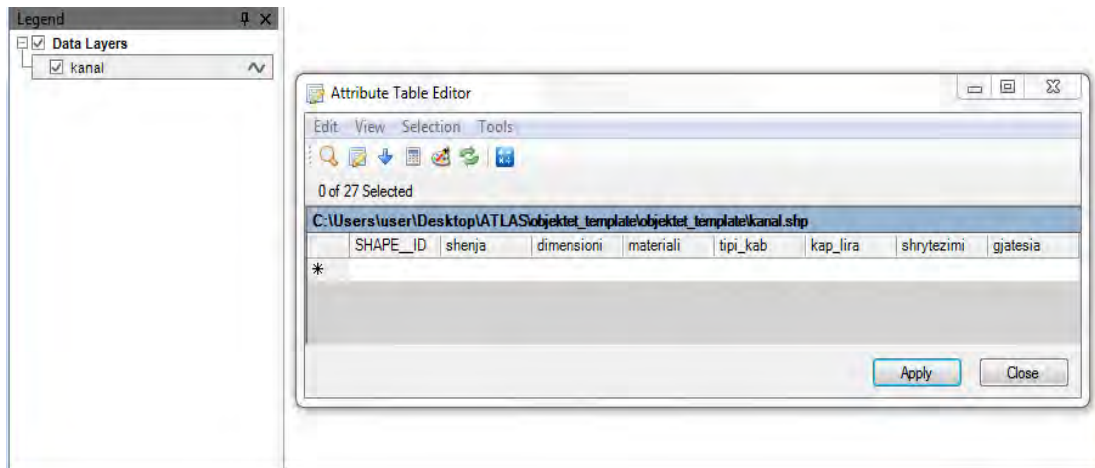


-kabinet

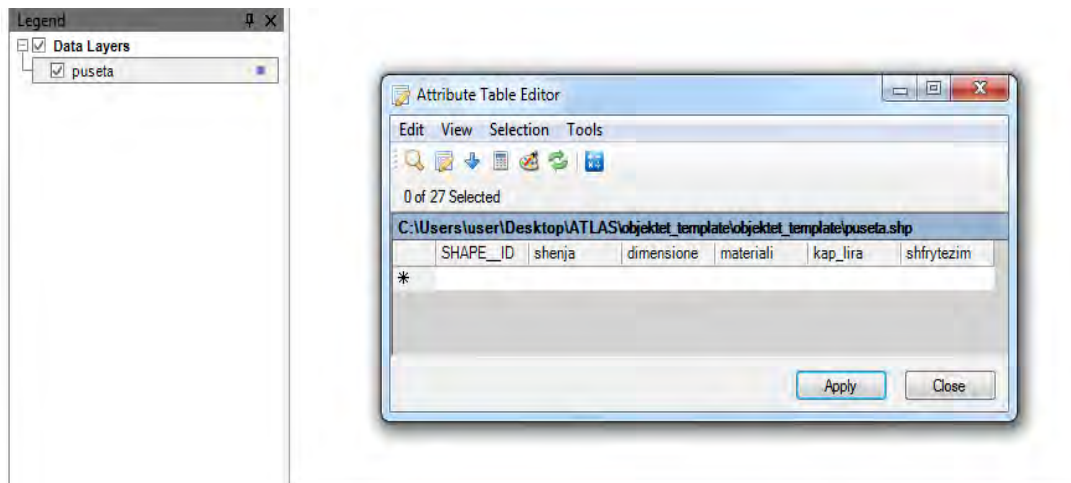




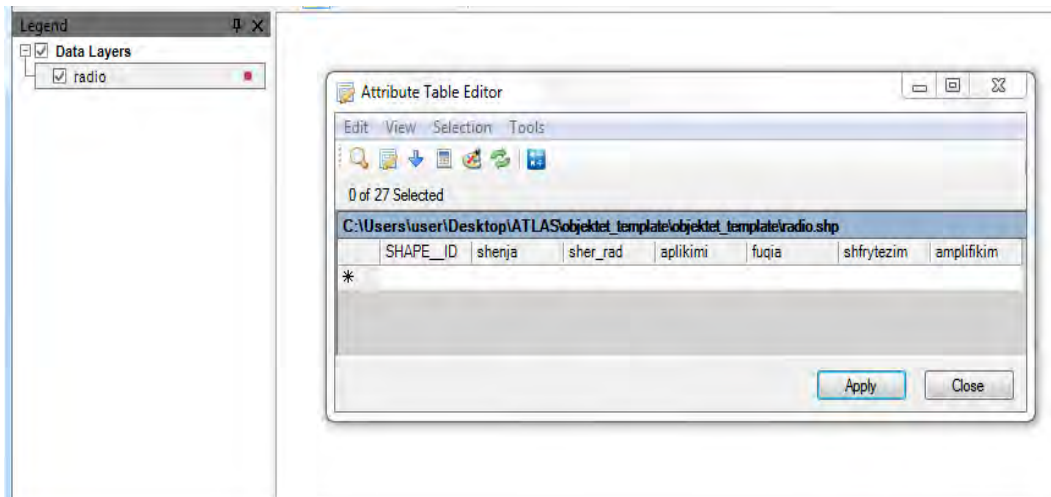
-kanal



-puseta



-radio



Keto template do te jene ne dispozicion te cdo sipermarresi ne forme elektronike.

**c) Formati \*.dwg i te dhenave:**

Mund te implementohen ne sistem te dhenat e objekteve neqoftese ato parapergatiten ne formatin e njohur \*.dwg, por eshte e nevojshme konvertimi i tyre ne shapefile ne menyre qe te mund te implementohen me sukses ne sistem.

***Shenim 1:***

Te dhenat e hartuar duhet te jene ne sistemin e projeksionit:UTM, zona 34 N , WGS84,

***Shenim 2:***

Çdo operator i rrjetit publik të komunikimeve elektronike, duhet të kryejë normalizimin e të dhënave të futura, në një nga formatet e siperpërmendura perpara dorezimit te tyre në AKEP, në përputhje me Ankesin 1 dhe kete Rregullore.

Normalizimi i të dhënave të paraqitura nga operatorët përfshin zbatimin e një nomenklature të vetme dhe përshkrim per:

- Emrat e objekteve;
- Vendndodhja;
- Përcaktimi i të dhënave përshkruese dhe cilësore në lloje të ndryshme të objekteve.
- Lidhje bashkuese per tipe te ndryshme te objektyeve Line dhe Polyline.

Pranimi i të dhënave te importuara në regjistrin elektronik dhe ne AKEP do te behet vetem duke plotësuar kushtet e mëposhtme:

- File-et duhet të paraqiten në AKEP të ruajtura në mediat e transmetimit fizik.
- File-et e kerkuar të përmbajnë kryesisht të dhëna për regjistrin elektronik, në përputhje me aneksin 1 dhe në disa nivele (shtresa) të ndara sipas llojit të objektit dhe/ose zonës.

Të gjitha objektet e çdo niveli janë të shënuara sipas nomenklaturës në përputhje me aneksin 1, 2 dhe sipas udhëzimeve në aneksin 3.

## ANEKS 3

### Guide per Operatoret

Programi i hartuar AKEP-GIS është program i mbështetur në teknologjitë "Open Source".

Në mënyrë që të ekzekutohet me sukses programi AKEP-GIS, përdoruesit duhet të kenë të instaluar në kompjuterat e tyre të paktën njërin nga browser-at si: Internet Explorer, Mozilla Firefox, Google Chrome.

Rekomandojmë që si shfletues të përdoren Mozilla Firefox ose Google Chrome, me përditësimet e mërzashme të tyre në varesi të zhvillimit të tyre.

Që të bëhet e mundur lidhja me programin është e nevojshme që përdoruesit e tij të jenë të pajisur me kredencialet e tyre (emër përdoruesi, fjalëkalim).

Programi ofron mundësi që përdoruesit e sistemit të kenë aksesin e nevojshëm në sistem, në varesi të rolit që çdo përdoruesi do të caktohet në sistem.

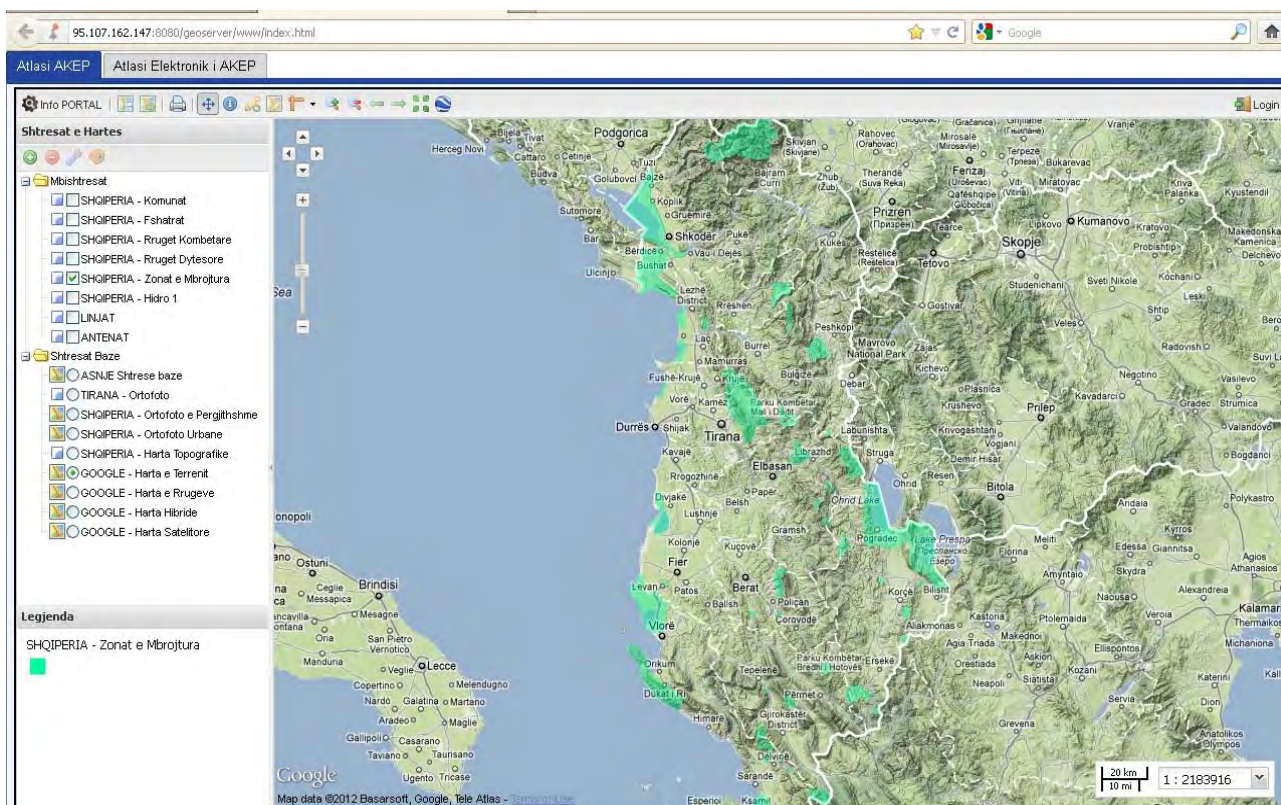
Gjithashtu pjesë integrale e sistemit është edhe ndihma në përdorimin e tij, nëpërmjet tutorialeve të implementuara në të.

Pasi të kenë ekzekutuar njërin nga programet Mozilla Firefox apo Google Chrome, për të përdorur sistemin, përdoruesit duhet të shkruajnë URL-në e mëposhtme:

**<http://95.107.162.147:8080/geoserver/www/index.html>**

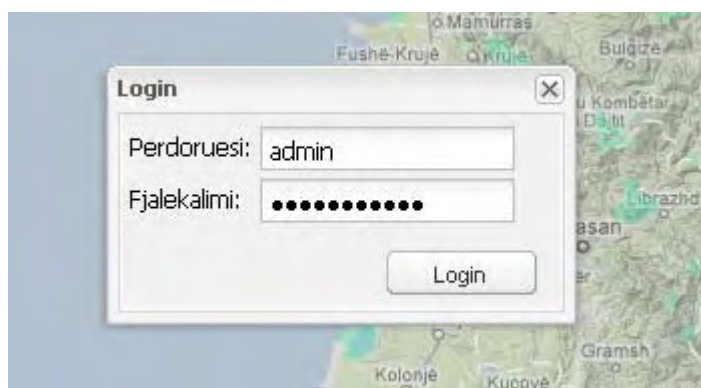
**(Linku është subjekt ndryshimi dhe do tju bëhet me dije përdoruesve)**

Me ekzekutimin e kësaj komande në ekranin e kompjuterit do të afishohet dritarja e mëposhtme e aplikimit:

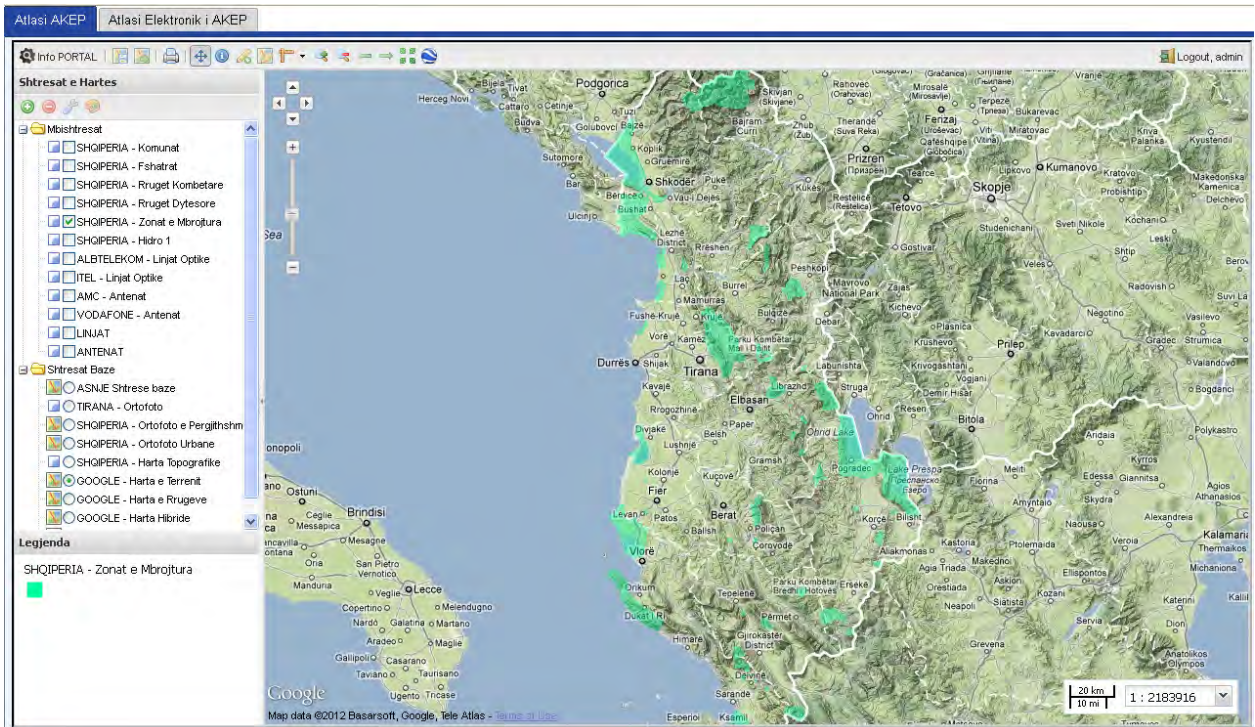


**Kliko mbi Butonin Login, i cili ndodhet ne kendin e djathte, lart**

Afishohet dritarja e meposhtme ku shkruani perkatesisht emrin e perdoruesit dhe fjalekalimin perkates.



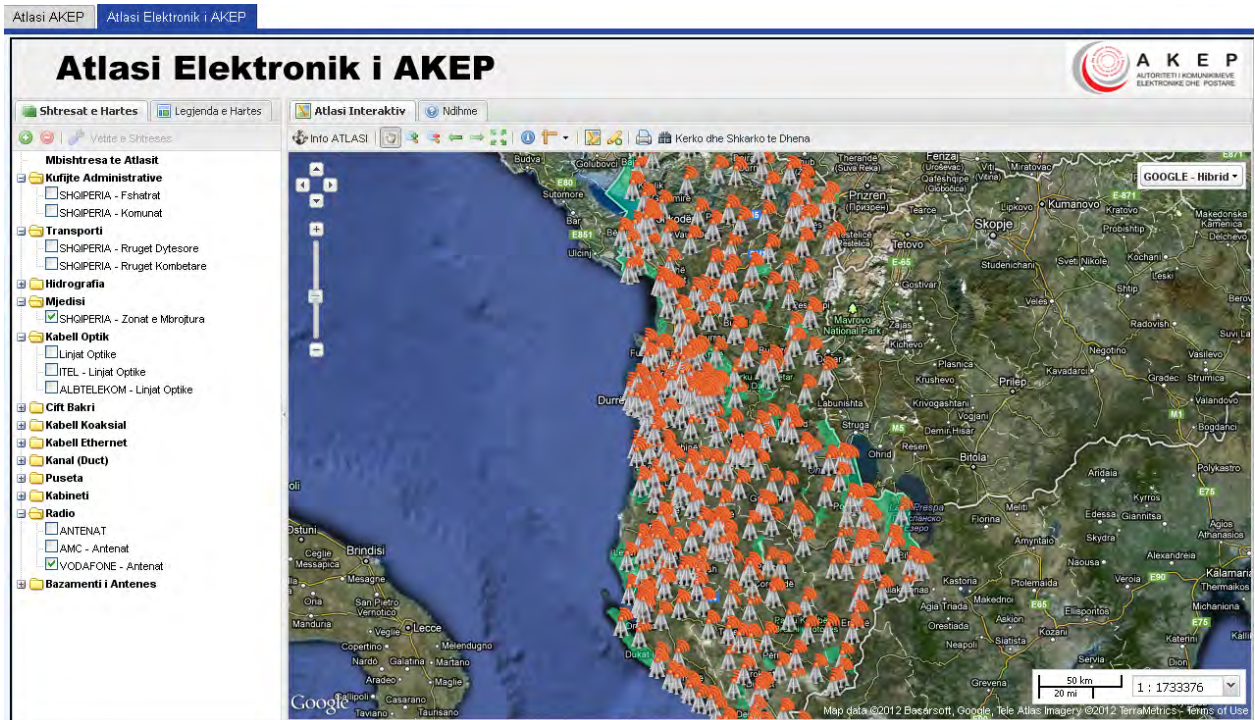
Automatikisht ne varesi te kategorise se perdoruesit te sistemit kalohet ne nje pamje tjeter te aplikimit , ku nder te tjera shtohen shtresat (layers-at ) e destinuar per te.



Per te edituar shtresat perkatese , ne menyre qe te hidhet informacion i ri apo te redaktohen informacionet e hedhura me pare , duhet te kalohet ne dritaren e titulluar **Atlas Elektronik i AKEP**.

**Pra, Kliko tab-in me emer Atlas Elektronik i AKEP:**

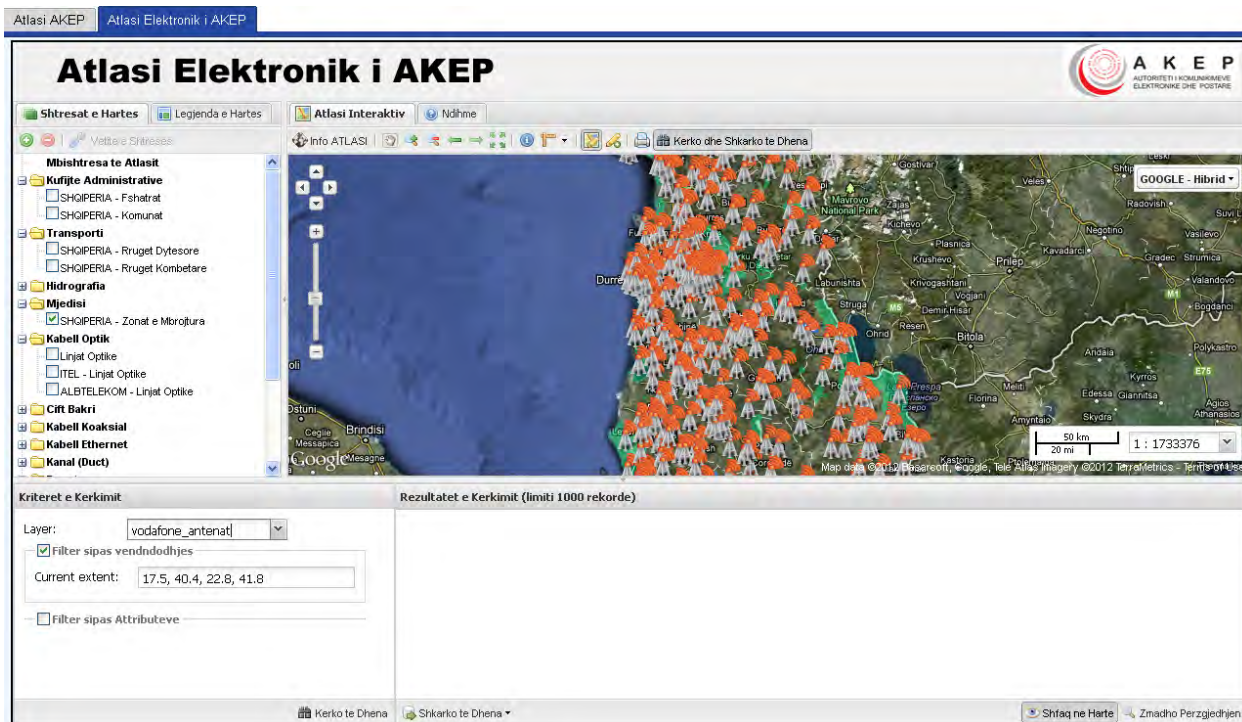
Afishohet dritarja e meposhtme:



**Editimi i i te dhenave:**

**Kliko mbi butonin Kerko dhe Shkarko te dhenat:**

Paraqitet pamja e meposhtme:



Ne varesi te shreses qe duam te redaktojme (pra te shtojme apo te editojme informacionin) duhet bere zgjedhja e shtreses perkatese .

Per te realizuar kete vepohet ne kete menyre:


Ne pjesen e poshtme te dritare se paraqitur ku shkruhet **Kriteret e Kerkimit** , ne anen e djathte te etiketes **Layer** zgjidhni shtresen perkatese nga kutia **combo** djathtas saj pershembull **xxxxxxx (emer operatori)\_antenat**:

Sistemi ofron shume mundesi mbi zgjedhjen e rekordeve per editim.

#### **Filter mbi vendodhjen:**

Sistemi afishon te gjitha rekordet perkatese te objekteve te shtreses perkatese qe ndodhen ne shtrirjen perkatese te ekranit

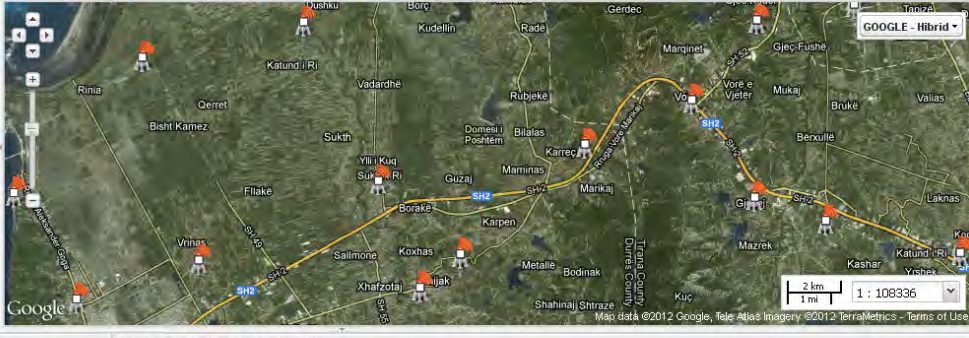
# Atlasi Elektronik i AKEP



**Mbivështrësia e Hartes**

- Kufijtë Administrativë
  - SHQIPERIA - Fshatrat
  - SHQIPERIA - Komunitat
- Transporti
  - SHQIPERIA - Rrugët Dytesore
  - SHQIPERIA - Rrugët Kombëtare
- Hidrografia
- Mjedisitë
  - SHQIPERIA - Zonat e Mbrojtura
- Kablo Optik
  - Linjat Optike
  - ITEL - Linjat Optike
  - ALBTELEKOM - Linjat Optike
- Cift Bakri
- Kablo Koaksial
- Kablo Ethernet
- Kanal (Duct)

Info ATLASI



GOOGLE - Hibrid

Kerko dhe Shkarko te Dhena

**Kriteret e Kerkimit**

Layer: vodafone\_antenat

Filter sipas vendndodhjes

Current extent: 19.4, 41.3, 19.7, 41.4

Filter sipas Attributeve

**Rezultatet e Kerkimit (101 rekorde)**

Shenja	Sherbimi	Aplikimi	Fuqija	Shfrytezimi	Amplifikimi
201	MS	GSM	12.59	100	17.54
202	MS	GSM	12.59	100	17.69
203	MS	GSM	12.59	100	17.54
205	MS	GSM	7.94	100	17.87
206	MS	GSM	7.94	100	17.95
207	MS	GSM	10	100	17.87
291	MS	GSM	12.59	100	16
292	MS	GSM	12.59	100	17.49

### Filter sipas Attributeve:

Sistemi afishon te gjitha rekordet qe plotesojne kriterin apo kriteret perkatese.

**Kriteret e Kerkimit**

Layer: Shenja

Fil Sherbimi

Fuqija

Gjej: Shfrytezimi

Amplifikimi

sho kusht

**Rezult**

Shenja

201

202

203

205

206

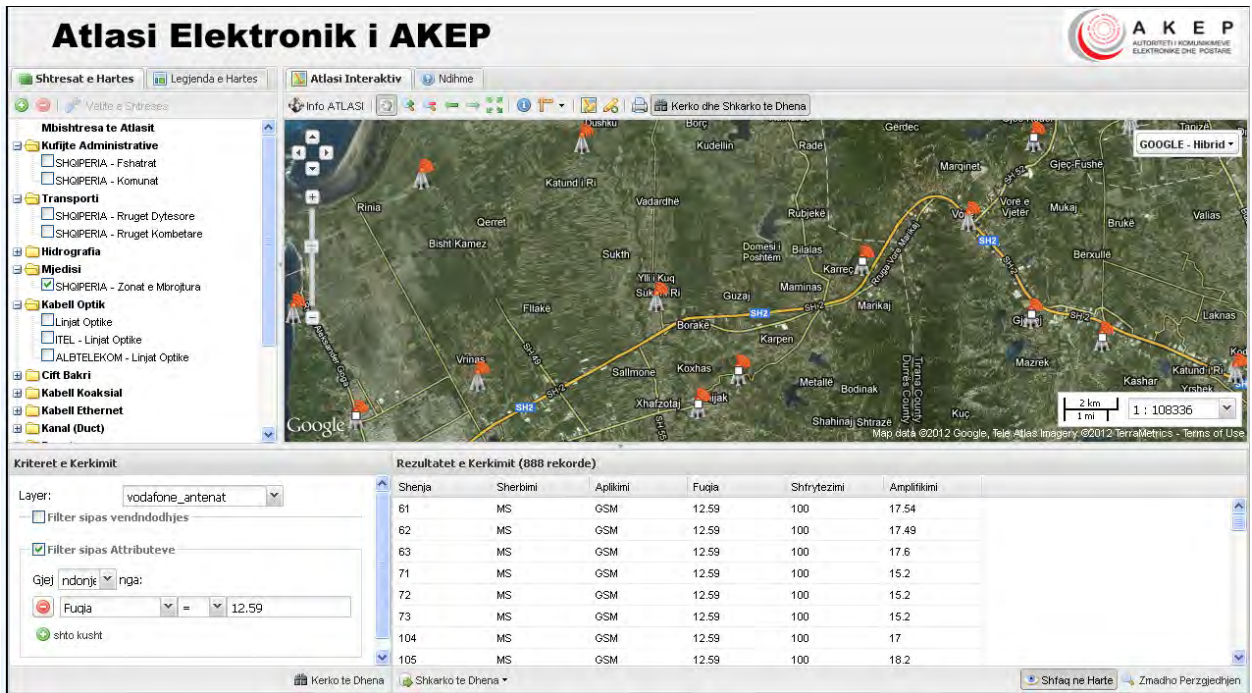
207

291

292

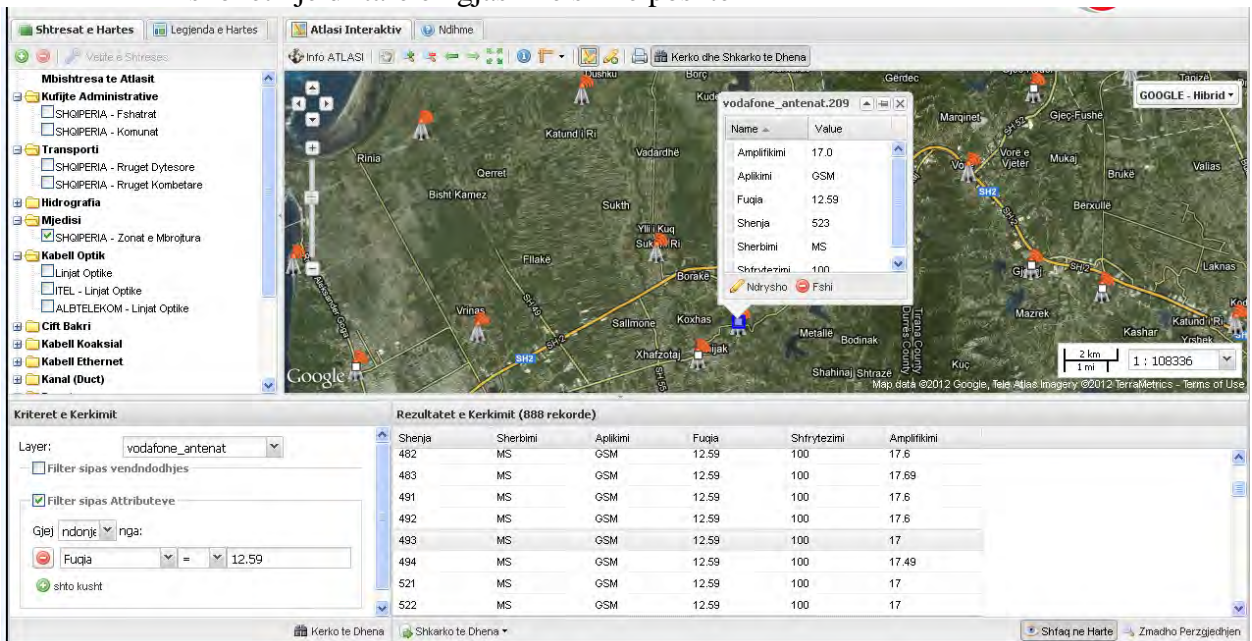
Pershembull zgjidhem antenat ne shtrirjen perkatese te ekrani dhe ku atributi

**Fuqija** ka vleren 12.59



Zgjidhni një rekord ne dritaren **Rezultatet e Kerkimit** dhe pastaj kliko mbi butonin **shfaq ne harte**

- Kliko mbi butonin **Edito Tipar Ekzistues** ne toolbar:  
Afishohet një dritare e ngjashme si me poshte



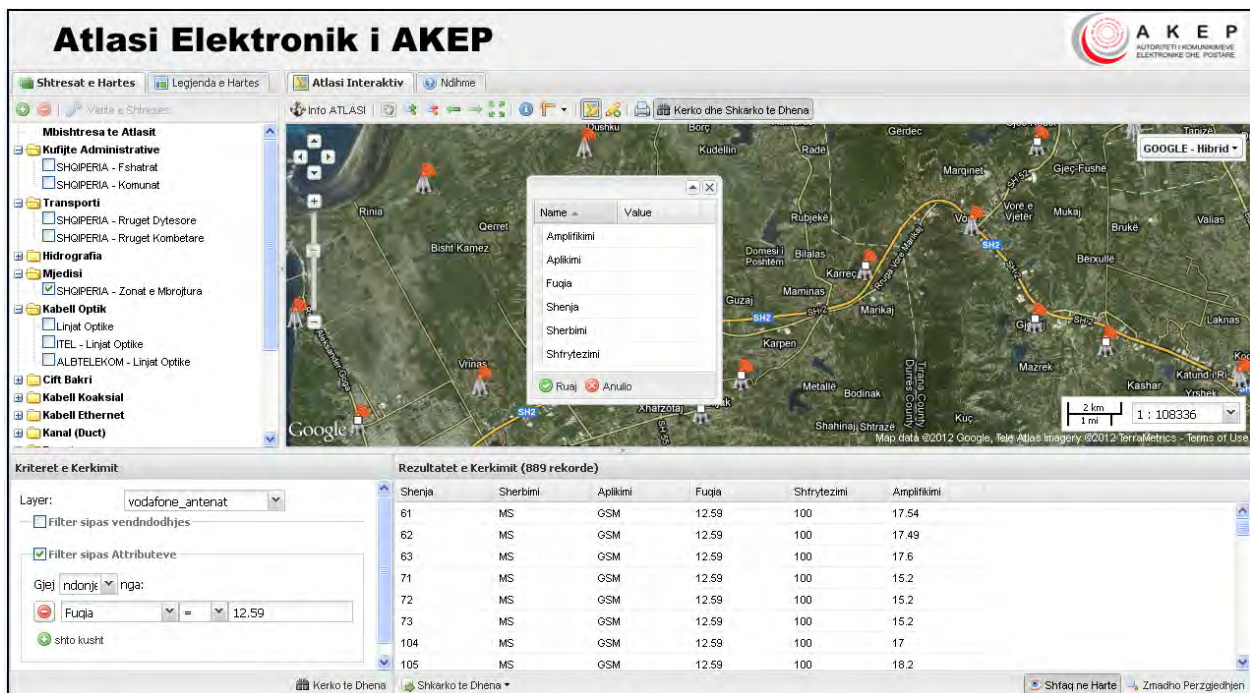
Mund te editoni fushat perkatese duke klikuar mbi buton ndrysho te dritares se paraqitur dhe pastaj kliko butonin **Save** per te ruajtur ose **Cancel** per te mos bere ndryshime.

Per te fshire një tipar te caktuar duhet te klikoni mbi butonin **Fshi**

Procedura per te shtuar **Tipar te ri** realizohet duke klikuar mbi butonin **Krijo Tipar te Ri** qe gjendet ne **Toolbar**.

Afishohet dritare si me poshte:





Plotesoni fushat perkatese me informacionin e duhur.

### Formati i te dhenave:

Ne sistem eshte parashikuar qe te implementohen te dhena per 9 objekte te ndryshme.

### Pra objektet ndahen ne 2 kategori:

- objektete te tipit point
- dhe objektet te tipit polyline










Ne objektet e tipit **polyline** perfshihen:

- kab\_bakri
- kab\_ethernet
- kab\_koaksial
- kab\_optik
- kanal

Ne objektet e tipit **point** perfshihen:

- radio
- baz\_antene
- pusea
- kabinet

## Emertimi i objekteve ne sistem dio te jete si me poshte:

-  baz\_antene
-  kab\_bakri
-  kab\_ethernet
-  kab\_koaksial
-  kab\_optik
-  kabinet
-  kanal
-  puseta
-  radio

Importimi i te dhenave ne sistem mund te realizohet me procedura te caktuara , neqoftese te dhenat pergatiten sipas formateve qe po specifikohen me poshte:

*Per objektet e tipit point:*

### 1-Formati ne Microsoft Excel i te dhenave :

*objekti: radio*

	A	B	C	D	E	F	G	H
1	Gjeresi	Gjatesi	Shenja	Sherbim Radiokomunikimi	Aplikimi	Fuqia (W)	Shfrytezimi	Amplifikimi I antenes (dBi)
2	19°49'31.18"E	41°20'15.29"N	51	MS	GSM	15.85	100	16
3	19°49'31.18"E	41°20'15.29"N	52	MS	GSM	15.85	100	16
4	19°49'31.18"E	41°20'15.29"N	53	MS	GSM	15.85	100	16

*objekti : baz\_antene*

	A	B	C	D	E	F	G	H	I	J
1	Gjeresi	Gjatesi	Numri i stacionit	Shenja	Tipi i bazamentit (Grile = M, Tub = P, Cimento =CN)	Vendosje (Toke =F, Cimento = R)	Lartesia (M)	Pesha (kg)	Hapesira e lire (Metri2/azimuth)	Shfrytezimi (kapaciteti i lire energjitik)
2	19°49'31.18"E	41°20'15.29"N	5	51	P	R	7	186.7	3.1	0.3
3	19°49'31.18"E	41°20'15.29"N	5	52	P	R	7	186.7	3.1	0.3
4	19°49'31.18"E	41°20'15.29"N	5	53	P	R	7	186.7	3.1	0.3

E njeta llogjike vlen edhe per objektet puseta dhe kabinet, pra krahas fushave te lartepemendura per keto objekte me lart, duhet te shtohen edhe dy kolona ne fleten e punes se Excel-it ku hidhen koordinatat per gjeresine gjeografike dhe gjatesine gjeografike.

### 2 -Formati shapfiles i te dhenave :

Gjithashtu mund te implementohen ne sistem te dhenat e objekteve neqoftese ato parapergatiten ne formatin e njohur shapfiles.

- i. Skedare template ne forme dixhitale jane krijuar per secilin tip objekti.
- ii. Keto do ju shperndahen secilit operator ne forme elektronike.

### **3 -Formati \*.dwg i te dhenave :**

Mund te implementohen ne sistem te dhenat e objekteve neqoftese ato parapergatiten ne formatin e njohur \*.dwg, por eshte e nevojshme konvertimi i tyre ne shpefile ne menyre qe te mund te implementohen me sukses ne sistem.

Qe te mund te realizohet me sukses, ne kete rast duhet bashkepunim me implementuesit e sistemit.

#### ***Shenim 1:***

Te dhenat e hartuar duhet te jene ne sistemin e projeksionit:

UTM, zona 34 N , WGS84,